

T.C

İLKADIM KAYMAKAMLIĐI

ÇATALARMUT İLKOKULU MÜDÜRLÜĐÜ

2024-2028 STRATEJİK PLANI





“Kurumlar için en önemli sermaye; zeka, dikkat ve iffettir, teknik ve metodik çalışmasını bilmektir. Bu inançla işe sarılırsanız mutlaka başarabilirsiniz.”

Mustafa Kemal Atatürk

Okul/Kurum Bilgileri

İli: SAMSUN		İlçesi: İLKADIM	
Adres:	ÇATALARMUT MAHALLESİ BABACAN SOK. NO:21	Coğrafi Konum (link)	https://bitly.ws/3i7kW
Telefon Numarası:	362 432 40 64	Faks Numarası:	
e- Posta Adresi:	724447@meb.k12.tr	Web adresi:	https://catalarmutilkokulu.meb.k12.tr/
Kurum Kodu:	724447	Öğretim Şekli:	Tam Gün



SUNUŞ

Eđitim, T¼rkiye'nin geleceđi iin temel bir unsurdur ve bu bilinle ¼lkenin d¼rt bir yanında ¼retken, eleřtirel d¼ř¼nen, iletiřim becerileri g¼l¼ ve iř birliđine aık nesillerin yetiřmesi iin b¼y¼k bir aba sarf edilmektedir. Bu amala, eđitim sistemimizi insanların iyi bireyler olmalarını ve kendilerini keřfetmelerini sađlayacak bir ¼zg¼rleřme s¼recine d¼n¼řt¼rmeye odaklanıyoruz. Nitelikli eđitim herkesin hakkı olduđuna inanıyoruz ve bu dođrultuda alıřmalarımızı s¼rd¼rerek eđitim politikalarımızı Őekillendiriyoruz.

Bu erevede, 2024-2028 d¼nemini kapsayan atalarmut İlkokulu M¼d¼rl¼đ¼ Stratejik Planı, katılımcı bir anlayıřla i ve dıř paydařların fikirlerini alarak hazırlanmıřtır. Stratejik Plan, okulun hedeflerine ulařmak iin bir yol haritası sunar ve okul personelinin karar verme ve hedef belirleme s¼relerine katılımını teřvik eder.

Stratejik y¼netim s¼reci, okulun hedeflerine ulařmak iin gerekli adımların planlanması, analiz edilmesi, geliřtirilmesi, izlenmesi ve deđerlendirilmesini ierir. Bu s¼re, okulun mevcut durumunu deđerlendirerek stratejilerini belirlemesine ve bu stratejileri uygulamasına yardımcı olur.

Stratejik planlama, uzun vadeli bařarı iin kritik bir ¼neme sahiptir ve dođru Őekilde uygulandıđında g¼l¼ bir yol haritası sunar. Bu s¼recin bařarısında, planlama s¼recine katılan ekibin katılımı ve katkıları ¼nemlidir. Fikirler, ¼neriler ve vizyon, bug¼nk¼ bařarıların ve yarının hedeflerinin belirlenmesinde kilit bir rol oynar.

Bizler, ekip olarak eđitim sistemimizi ileriye tařımaya ve ¼đrencilerimizin geleceđini daha parlak hale getirmeye kararlıyız. Bu nedenle, Stratejik Plan Hazırlama Ekibi'ne ve katkıda bulunan t¼m ¼đretmenlere, ¼đrencilere ve velilere teřekk¼r ederiz.

Yakup AYDIN
Okul M¼d¼r¼

İÇİNDEKİLER

1. GİRİŞ VE STRATEJİK PLANIN HAZIRLIK SÜRECİ

- 1.1. Strateji Geliştirme Kurulu ve Stratejik Plan Ekibi
- 1.2. Planlama Süreci

2. DURUM ANALİZİ

- 2.1. Kurumsal Tarihçe
- 2.2. Uygulanmakta Olan Planın Değerlendirilmesi
- 2.3. Mevzuat Analizi
- 2.4. Üst Politika Belgelerinin Analizi
- 2.5. Faaliyet Alanları ile Ürün ve Hizmetlerin Belirlenmesi
- 2.6. Paydaş Analizi
- 2.7. Kuruluş İçi Analiz
- 2.8. Çevre Analizi (PESTLE)
- 2.9. Güçlü ve Zayıf Yönler ile Fırsatlar ve Tehditler (GZFT) Analizi
- 2.10. Tespit ve İhtiyaçların Belirlenmesi

3. GELECEĞE BAKIŞ

- 3.1. Misyon
- 3.2. Vizyon
- 3.3. Temel Değerler

4. AMAÇ, HEDEF VE STRATEJİLERİN BELİRLENMESİ

- 4.1. Amaçlar ve Hedeflere İlişkin Mimari
- 4.2. Amaç-Hedef-Performans Göstergesi Kartları

5. MALİYETLENDİRME

6. İZLEME VE DEĞERLENDİRME

7. Tablo/Şekil/Grafikler/Ekler

1. GİRİŞ VE STRATEJİK PLANIN HAZIRLIK SÜRECİ

1.1. Strateji Geliştirme Kurulu ve Stratejik Plan Ekibi

Samsun Çatalarmut İlkokulu Müdürlüğünce Strateji Geliştirme Kurulu ve Stratejik Plan Ekibi aşağıdaki tabloda belirlenen kişilerce oluşturulmuştur.

Tablo 1. Strateji Geliştirme Kurulu ve Stratejik Plan Ekibi Tablosu

Strateji Geliştirme Kurulu Bilgileri		Stratejik Plan Ekibi Bilgileri	
Adı Soyadı	Ünvanı	Adı Soyadı	Ünvanı
Yakup AYDIN	Okul Müdürü	Sezai GÜLER	Müdür Yardımcısı
Sezai GÜLER	Müdür Yardımcısı	Tülay KESKİN	Öğretmen
Aysel SARITAŞ	Okul Aile Birliği Başkanı	Demet TUĞRUL	Öğretmen
Filiz AYTAŞ	Okul Aile Birliği Yön. Kur. Üyesi	Nazmiye BAHADIR	Veli
Mehmet Rüştü KALAFATOĞLU	Öğretmen	Emel AYAZ	Veli

1.2. Planlama Süreci:

Kamu idarelerine 2003 yılında kabul edilen 5018 sayılı Kamu Mali Yönetimi ve Kontrol Kanununun 9.maddesinde, kalkınma planları, programlar, ilgili mevzuat ve benimsedikleri temel ilkeler çerçevesinde geleceğe ilişkin misyon ve vizyonlarını oluşturmak, stratejik amaçlar ve hedefler saptamak, performanslarını önceden belirlenmiş olan göstergeler doğrultusunda ölçmek ve uygulamanın izleme ve değerlendirmesini yapmak amacıyla katılımcı yöntemlerle stratejik plan hazırlama görevi verilmiştir. Kamu idareleri bütçelerini, stratejik planlarında yer alan misyon, vizyon, stratejik amaç ve hedeflerle uyumlu ve performans esasına dayalı olarak hazırlarlar. Kamu idarelerinin bütçelerinin stratejik planlarda belirlenen performans göstergelerine uygunluğu ve idarelerin bu çerçevede yürütecekleri faaliyetler ile performans esaslı bütçelemeye ilişkin diğer hususları belirlemeye Maliye Bakanlığı yetkilidir.” Kamu idarelerinin planlı hizmet sunumu, politika geliştirme, belirlenen politikaları somut iş programlarına ve bütçelere dayandırma ile uygulamayı etkili bir şekilde izleme ve değerlendirmelerini sağlamaya yönelik olarak “stratejik planlama” temel bir araç olarak benimsenmiştir. Stratejik planlama; bir yandan kamu mali yönetimine etkinlik kazandırırken, diğer yandan kurumsal kültür ve kimliğin gelişimine ve güçlendirilmesine destek olacaktır.

2024-2028 dönemi stratejik plan hazırlanma süreci Strateji Geliştirme Kurulu ve Stratejik Plan Ekibi'nin oluşturulması ile başlamıştır. Ekip tarafından oluşturulan çalışma takvimi kapsamında ilk aşamada durum analizi çalışmaları yapılmış ve durum analizi aşamasında, paydaşlarımızın plan sürecine aktif katılımını sağlamak üzere paydaş anketi, toplantı ve görüşmeler yapılmıştır. Durum analizinin ardından geleceğe yönelik bölümüne geçilerek okulumuzun/kurumumuzun amaç, hedef, gösterge ve stratejileri belirlenmiştir.

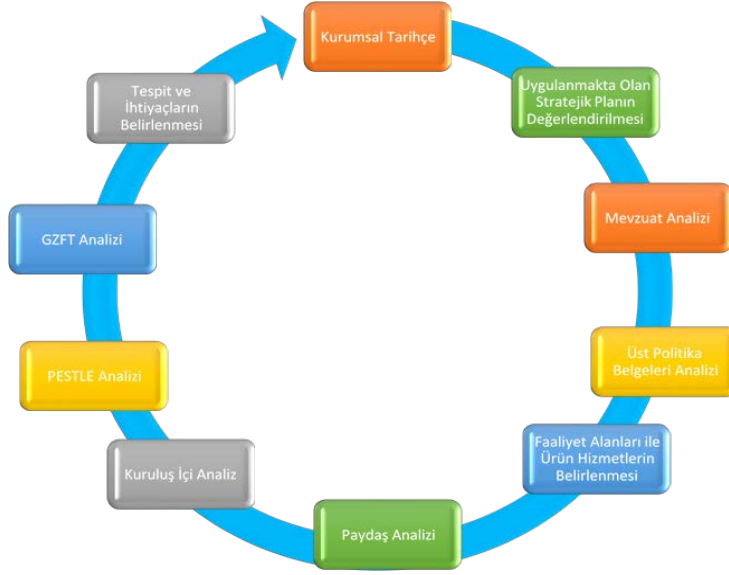
Bu çalışmalar doğrultusunda okulumuz stratejik planı hazırlanmıştır. Stratejik Plan'da belirlenen hedeflerimizi ne ölçüde gerçekleştirdiğimiz, yani izleme ve değerlendirme altı aylık periyotlar halinde yapılacak ve ikinci yılın sonunda eğer gerekli görülüyorsa hedeflerde revizeye gidilecektir. Okulumuzun 2024–2028 yıllarını kapsayan stratejik planı 3 tema 3 stratejik amaç, 5 performans göstergesi ve 5 stratejik hedeften oluşmaktadır.

2. DURUM ANALİZİ

Durum analizi, stratejik planlama sürecinde gerçekten kritik bir adımdır. Bu aşama, okulun mevcut durumunu anlamak için gerekli bilgileri sağlar ve geleceğe yönelik hedeflerin belirlenmesi ve stratejilerin geliştirilmesi için temel oluşturur.

Okulun nerede olduğunu anlamak, mevcut kaynakları, güçlü ve zayıf yönleri belirlemek, fırsatları ve tehditleri değerlendirmek için kritiktir. Bu analiz, okulun kontrolü dışındaki çevresel faktörleri de dikkate alarak gerçekçi bir değerlendirme sağlar. Bu sayede, okul daha bilinçli kararlar alabilir ve stratejik planın uygulanabilirliğini artırabilir.

Bu sürecin sağlıklı sonuçlar elde etmesi için, analizin objektif ve kapsamlı olması önemlidir. Doğru verilerin toplanması ve analiz edilmesi, doğru sonuçlara ve stratejik kararlara yol açacaktır. Bu adım ayrıca, okulun iç ve dış paydaşlarını da sürece dahil etmek için bir fırsattır, böylece stratejik plan tüm paydaşların ihtiyaçlarını ve beklentilerini karşılayacak şekilde şekillendirilebilir.



Durum analizi bölümünde, aşağıdaki hususlarla ilgili analiz ve değerlendirmeler yapılmıştır;

- Kurumsal tarihçe
- Uygulanmakta olan planın değerlendirilmesi
- Mevzuat analizi
- Üst politika belgelerinin analizi
- Faaliyet alanları ile ürün ve hizmetlerin belirlenmesi
- Paydaş analizi
- Kuruluş içi analiz
- Dış çevre analizi (Politik, ekonomik, sosyal, teknolojik, yasal ve çevresel analiz)
- Güçlü ve zayıf yönler ile fırsatlar ve tehditler (GZFT) analizi
- Tespit ve ihtiyaçların belirlenmesi

2.1. Kurumsal Tarihçe

Okulumuz, Samsun İli İlkadım ilçesi Çatalarmut Mahallesi'nde bulunmaktadır. Köydeki eğitim ihtiyacını karşılamak amacıyla 1963 yılında 2 derslik, 1 idare odası ve 1 süt odasıyla hizmete başlamıştır. Ancak, mahalleye olan göç artışıyla talep artmış ve bu ihtiyaca cevap verebilmek adına 1978 yılında devlet ve halk katkısıyla iki katlı, 5 sınıf ve 2 idari odaya sahip yeni bir okul yapılmıştır. Daha sonra, 1997 yılında ilkokulların ilköğretim okuluna dönüştürülmesiyle birlikte, 3 katlı bir ek bina inşa edilmiş ve eski bina yeni binayla tüp geçitle birbirine bağlanmıştır. 2022 yılında ise deprem güçlendirme çalışmaları kapsamında tüm birimler yenilenmiş ve ana binaya yeni bir kat eklenmiştir. Ayrıca, her iki binaya da yangın merdivenleri ve engelli asansörleri eklenmiştir.

Şu anki durumda, okulumuz Çatalarmut ve Anadolu Mahallelerinden öğrenci kabul etmektedir. Toplamda 1 müdür, 1 müdür yardımcısı, 26 öğretmen ve 3 yardımcı personel olmak üzere 33 personel, 23 derslikte 548 öğrenciye eğitim vermektedir.

Okulumuz, 1997 yılına kadar ilkokul olarak hizmet verirken, 1997'de zorunlu eğitimin 8 yıla çıkarılmasıyla ilköğretim okulu statüsüne geçmiştir. Daha sonra ise 2012 yılında 4+4+4 sistemiyle zorunlu eğitim 12 yıla çıkarıldığında tekrar ilkokul olarak eğitime devam etmiştir.

Öğrencilerimiz, spor ve sanat alanında il, ulusal ve uluslararası birçok yarışmaya katılarak birçok ödül kazanmışlardır. Örneğin, 2016-2017 eğitim öğretim yılında resim dalında 3 öğrencimiz dünya birincisi olmuş, 2 öğrencimiz dünya ikincisi olmuş ve okulumuz aynı yıl Eğitimin Yıldızları yarışmasında yılın Sanat Okulu seçilmiştir.

Ayrıca, okulumuz spor, sanat ve kültürel alanlarda öğrencilere ve halka hizmet vermektedir. Ders dışında, öğrencilere halk oyunları, satranç, masa tenisi, atletizm, drama gibi etkinlikler düzenlenmekte ve aynı zamanda yetişkinlere de dikiş-nakış, okuma-yazma ve kuran öğretimi gibi kurslar açılmaktadır. Bu sayede öğrencilerimiz ve velilerimiz, boş zamanlarını verimli bir şekilde değerlendirme fırsatı bulmaktadır.



2.2. Uygulanmakta Olan Stratejik Planın Değerlendirilmesi

Önceki stratejik planı değerlendirmelerimiz sonucunda, belirlediğimiz hedef göstergelerine etki eden önemli gelişmeler yaşandığını tespit ettik. Bu gelişmeler, planlarımızın bazı alanlarda başarısız olmasına neden oldu. Şu anahtar konuları öne çıkarabiliriz:

Pandemi Süreci: COVID-19 pandemisi, eğitim alanında büyük zorluklar yarattı. Okulların kapanması veya sınırlı katılımı açık kalması, öğrenciler üzerinde olumsuz etkiler yarattı.

Okul Kapanmaları: COVID-19 pandemisi nedeniyle birçok ülkede okullar geçici olarak kapatılmış veya çevrimiçi eğitime geçilmiştir. Bu, öğrencilerin fiziksel olarak okula katılamamaları anlamına gelir.

Çevrimiçi Eğitim Uygulamaları: Pandemi sırasında öğrenciler, öğretmenler ve eğitim kurumları, çevrimiçi eğitim platformlarına daha fazla bağımlı hale gelmiştir.

Öğrenci Başarısındaki Dalgalanmalar: Pandemi nedeniyle öğrenci başarısı ve öğrenci notları dünya genelinde dalgalanmıştır. Online eğitim, öğrencilerin motivasyonunu ve öğrenme süreçlerini etkilemiştir.

Öğrenci Devamsızlığı: Okulların kapanması veya karışık eğitim modelleri, öğrenci devamsızlığı sorunlarına yol açmıştır. Bazı öğrenciler, çevrimiçi eğitime erişimde sorun yaşamıştır.

Pandemi sonrası devamsızlık azalmış, okula devam oranları artmıştır.

Bu faktörler, hedeflerimize ulaşma konusunda karşılaştığımız zorlukları vurgulamaktadır. Bu nedenle, yeni plan döneminde bu zorlukların üstesinden gelmeyi ve daha etkili bir eğitim ortamı oluşturmayı hedeflemekteyiz.

Öte yandan, 2019-2023 Stratejik Planı'nın gerçekleşme durumunu değerlendirdiğimizde, aşağıdaki konularda önemli iyileşmeler sağlandığını gözlemledik:

İyileşmeler:

1. Okul binasında ve fiziki mekanlarda iyileştirmeler yapılmıştır.
2. Okul binasının iç ve dış temizliği sağlanmıştır.
3. Okul binasında öğrencilerin güvenlikleri sağlanmıştır.
4. Okul binasında bulunan asansör kullanılabilir hale getirilmiştir.

- Okul binası iş sağlığı ve güvenliği standartlarına uygun hale getirilmiştir.

Sorunlar:

- Yeterli sayıda kültürel ve sportif faaliyet yapılamaması.
- Velilerin okul idaresine ve öğretmenlere yersiz müdahalelerde bulunmaları.
- Çalışanlara yönelik yapılan suçlamalarda velilere yaptırımların yetersiz olması.
- Okul binasının dışında çöp konteynerlerinin olmaması ve çöplerin duvar diplerine atılması.
- Sabah okula giriş saatinde yoğun araç trafiğinin yaşanması.

2.3. Yasal Yükümlülükler ve Mevzuat Analizi

Milli Eğitim Müdürlüğü T.C Anayasası çerçevesinde yürüttüğü faaliyetler ve sunduğu hizmetler aşağıda bazıları yazılı Kanun ve Yönetmeliklerde belirtilmiştir. Kurumun yetki, görev ve sorumlulukları MEB Milli Eğitim Müdürlükleri Yönetmeliğinde açıklanmıştır. Müdürlüğümüz öncelikle bu mevzuat çerçevesinde eğitim öğretim, proje üretme gibi faaliyetlerinde bulunmaktadır. Aşağıda kurumumuzun stratejik planının oluşmasında yasal sınırlarının çizilmesi adına incelenen mevzuata dair bilgiler tablolar halinde verilmiştir.

Faaliyetlerin Esas Alındığı Bazı Kanunlar Şunlardır:

KANUN			
Tarih	Sayı	No	Adı
23/07/1965	12056	657	Devlet Memurları Kanunu
24/10/2003	25269	4982	Bilgi Edinme Hakkı Kanunu
24/06/1973	14574	1739	Milli Eğitim Temel Kanunu
12/05/1992	21226	3797	Milli Eğitim Bakanlığının Teşkilat ve Görevleri Hakkında Kanun
24/12/2003	25326	5018	Kamu Mali Yönetimi ve Kontrol Kanunu
12/01/1961	10705	222	İlköğretim ve Eğitim Kanunu
19/06/1986	19139	3308	Mesleki Eğitim Kanunu
14/02/2022	31750	7354	Öğretmenlik Meslek Kanunu
19/06/1986	19139	3308	Mesleki Eğitim Kanunu

Kurum Müdürlüklerinin Faaliyet Alanlarıyla İlgili Bazı Yönetmelikler:

YÖNETMELİK		
Yayımlandığı Resmi Gazete/Tebliğler Dergisi		Adı
Tarih	Sayı	
17/04/2015	29329	Milli Eğitim Bakanlığı Öğretmen Atama ve Yer Değiştirme Yönetmeliği
27/06/1983	18090	Aday Memurların Yetiştirilmesine Dair Genel Yönetmelik
27/10/1971	13999	Devlet Binaları İşletme, Bakım, Onarım Yönetmeliği
26/07/2014	29072	Milli Eğitim Bakanlığı Okul Öncesi Eğitim ve İlköğretim Kurumları Yönetmeliği
09/02/2012	28199	Milli Eğitim Bakanlığı Okul Aile Birliği Yönetmeliği
28/08/2007	26627	Okul Servis Araçları Yönetmeliği
01/10/1981	17475	Ulusal Bayramlarda Yapılacak Törenler Yönetmeliği
03/06/1991	20890	Disiplin Amirleri Yönetmeliği
11/03/2022	31775	Milli Eğitim Bakanlığı Personeli Hizmet İçi Eğitim Yönetmeliği
14/08/2020	31213	Milli Eğitim Bakanlığı Rehberlik ve Psikolojik Danışma Hizmetleri Yönetmeliği
23/01/2021	31373	Milli Eğitim Bakanlığı Döner Sermaye İşletmeleri Yönetmeliği
29/05/2021	31469	Millî Eğitim Bakanlığı Öğretmenevi ve Akşam Sanat Okulları Yönetmeliği
08/06/2017	30090	Millî Eğitim Bakanlığı Eğitim Kurumları Sosyal Etkinlikler Yönetmeliği

Kurum Müdürlüklerinin Faaliyet Alanlarıyla İlgili Bazı Yönergeler:

YÖNERGE		
Yayın		Adı
Tarih	Sayı	
13/02/2001	17730	Milli Eğitim Bakanlığı İzin Yönergesi
26/08/2014	3557646	Milli Eğitim Bakanlığı Okul Öncesi ve İlköğretim Kurumları Yönergesi
25/12/2014	6928377	Okul Öncesi Eğitim ve İlköğretim Kurumları Standartları Uygulama Yönergesi
29/01/2024	95373735	Millî Eğitim Bakanlığı Sosyal Sorumluluk Programı ve Hayat Boyu Öğrenme/Sertifikasyon Uygulama Yönergesi (Ortaöğretim Genel Müdürlüğü)
11/10/2023	86847281	Millî Eğitim Bakanlığı Yazılı ve Uygulamalı Sınavlar Yönergesi (Ölçme, Değerlendirme ve Sınav Hizmetleri Genel Müdürlüğü)
09/05/2022	49207871	Millî Eğitim Bakanlığı İlkokullarda Yetiştirme Programı Yönergesi (Temel Eğitim Genel Müdürlüğü)
13/05/2022	49594775	Öğretmenlik Kariyer Basamakları Mesleki Gelişim Çalışmaları ve Eğitim Programına İlişkin Yönerge (Öğretmen Yetiştirme ve Geliştirme Genel Müdürlüğü)
01/12/2022	64832509	Millî Eğitim Bakanlığı Bilim ve Sanat Merkezleri Yönergesi (Özel Eğitim ve Rehberlik Hizmetleri Genel Müdürlüğü)
23/12/2021	39718138	Millî Eğitim Bakanlığı Mesleki ve Teknik Eğitim Genel Müdürlüğü İç Hizmet Yönergesi (Meslekî ve Teknik Eğitim Genel Müdürlüğü)
17/02/2022	43714638	Millî Eğitim Bakanlığı Öğretmen Yetiştirme ve Geliştirme Genel Müdürlüğü Çalışma Yönergesi (Öğretmen Yetiştirme ve Geliştirme Genel Müdürlüğü)
28/02/2022	2773	Millî Eğitim Bakanlığı Öğretmenevi ve Akşam Sanat Okulları Uygulama Yönergesi (Destek Hizmetleri Genel Müdürlüğü)
21/01/2020	1563891	Millî Eğitim Bakanlığı Sosyal Etkinlik İzinleri Yönergesi (Ortaöğretim Genel Müdürlüğü)

2.4. Üst Politika Belgeleri Analizi

Üstte incelenen mevzuat analizine göre bakanlığımızın takip ettiği üst politika belgeleri de incelenmiştir. Bu kapsamda ürünler, faaliyet alanları ve sunulan hizmetler bağlamında aşağıda belirlenen üst politika belgelerinden faydalanılmıştır.

Üst Politika Belgesi	İlgili Bölüm/Referans	Verilen Görevler/İhtiyaçlar
12. Kalkınma Planı	* Madde 3. 2 * Madde 3. 3 * Madde 3. 4 * Madde 3. 5	5 yıllık hedefleri içeren Stratejik Plan hazırlanması.
Cumhurbaşkanlığı Yıllık Programı (2024)	* Madde 2. 2 * Madde 2. 3 * Madde 2. 4 * Madde 2. 5	5 yıllık hedefleri içeren Stratejik Plan hazırlanması.
Orta Vadeli Program 2024-2026	TÜMÜ	5 yıllık hedefleri içeren Stratejik Plan hazırlanması.
5018 sayılı Kamu Mali Yönetimi ve Kontrol Kanunu	Madde 9 Madde 14	Kurum Faaliyetlerinde bütçenin etkin ve verimli kullanımı Stratejik Plan Hazırlama Performans Programı Hazırlama Faaliyet Raporu Hazırlama
Millî Eğitim Bakanlığı 2024-2028 Strateji Planı	TÜMÜ	5 yıllık hedefleri içeren Stratejik Plan hazırlanması.
Samsun İl Millî Eğitim Müdürlüğü 2024-2028 Stratejik Planı	TÜMÜ	5 yıllık hedefleri içeren Stratejik Plan hazırlanması.
İlkadım İlçe Millî Eğitim Müdürlüğü 2024-2028 Stratejik Planı	TÜMÜ	5 yıllık hedefleri içeren Stratejik Plan hazırlanması.

2.5. Faaliyet Alanları ve Ürün Hizmet Çizelgesinin Belirlenmesi

Mevzuat analizi çıktıları dolayısıyla görev ve sorumluluklar dikkate alınarak kurumumuzun sunduğu temel ürün ve hizmetler belirlenmiş, belirlenen ürün ve hizmetler Tablo 3'te belirtildiği gibi belirli faaliyet alanları altında belirtilmiştir.

Tablo 3. Faaliyet Alanlar/Ürün ve Hizmetler Tablosu

FAALİYET ALANI: EĞİTİM	FAALİYET ALANI: YÖNETİM İŞLERİ
1- Rehberlik Hizmetleri <ul style="list-style-type: none">• Veli• Öğrenci• Öğretmen	1 -Öğrenci işleri hizmeti <ul style="list-style-type: none">• Kayıt- Nakil işleri• Devam-devamsızlık• Sınıf geçme-Diploma İşlemleri• Mezunlar• Burs hizmetleri• Bir Üst Öğrenime Geçiş-Tercih İşlemleri• Öğrenci başarısının değerlendirilmesi• Ders Programları-Ders Dağıtım İşleri• Öğrencilere yönelik her türlü belgenin düzenlenmesi• Öğrenci sağlığı ve güvenliği• Öğrenci davranışlarının değerlendirilmesi

	<ul style="list-style-type: none"> Öğrenci disiplin işlemleri
2- Sosyal-Kültürel Etkinlikler <ul style="list-style-type: none"> Çeşitli Sosyal Etkinlikler (.....) Çeşitli Kültürel Etkinlikler(....) Öğrenci Gezileri Öğretmenler Sosyal Etkinlikleri Bayramlar-Belirli Gün ve Haftalarla İlgili törenler 	2- Öğretmen özlük işleri hizmeti <ul style="list-style-type: none"> Personel Terfi-İzin-Ücret-Maaş İşlemleri Hizmet Birleştirme işlemleri Personel işleri Doğum- ölüm vb. yardım evrakları düzenlenmesi HİTAP işlemleri
3- Spor Etkinlikleri <ul style="list-style-type: none"> Futbol Atletizm Voleybol Basketbol vb...(okuldaki faaliyetler yazılacak) 	3- Büro İşleri hizmeti <ul style="list-style-type: none"> Ayniyat, Demirbaş, Vb. İşlemleri Satın Alma İşlemleri Muayene ve Teslim Alma İşlemleri Resmi yazışma işlemleri Arşiv hizmetleri Halkla ilişkiler Planlama Koordinasyon Stratejik planın uygulanması Donanım ve Teknoloji Disiplin ve Sicil İşlemleri Denetim Okul Gelişimine Ait Görev ve Hizmetler Tif-Tefbis işlemleri
FAALİYET ALANI: ÖĞRETİM	FAALİYET ALANI: VELİ EĞİTİMİ
1 Müfredatın işlenmesi <ul style="list-style-type: none"> Derslik sistemi ile her türlü dersin yaparak yaşayarak öğretimi Laboratuvarların etkin kullanımı Kütüphanenin etkin kullanımı Bilgi teknoloji donanımlarının sınıflarda yaygınlaştırılarak etkin kullanımını sağlamak Dyned sisteminin Yaygınlaştırılması Yetiştirme Kurslarının açılması ve değerlendirilmesi 	<ul style="list-style-type: none"> Halk Eğitim Müdürlüğü ile işbirliği yapılarak Eğitici Kurslar Düzenlenmesi Veli rehberlik faaliyetleri(Seminerler) Velilere yönelik sosyal faaliyetler (.....)
2 Kurslar <ul style="list-style-type: none"> Yetiştirme Hazırlama Etüt 	FAALİYET ALANI: Kurslara katılımın sağlanması Kurs sürecinin ve sonucunun değerlendirilmesi
3 Proje çalışmaları <ul style="list-style-type: none"> AB Projeleri Sosyal Projeler Fen Projeleri Okul özgün proje çalışmaları Mahalli ve ulusal projelere etkin katılım sağlamak 	Farklı proje ve etkinliklerle okul ortamının geliştirilmesi(.....)

2.6. Paydaş Analizi

Paydaş analizi, katılımcılığı sağlamanın ve stratejik planın başarısını artırmanın önemli bir aracıdır. İdarenin, çeşitli taraflarla etkileşim içinde olması ve onların stratejik planla ilgili görüşlerini dikkate alması, okul veya kurum hizmetlerini paydaşların ihtiyaçları doğrultusunda şekillendirmenin yanı sıra, stratejik planın paydaşlar tarafından sahiplenilmesini ve başarı düzeyinin artmasını sağlar.

Eğitim bağlamında paydaşlar, bir okulun veya kurumun ürün ve hizmetleriyle ilgili olan, doğrudan veya dolaylı olarak etkilenen veya okul ve kurumu etkileyen herkesi içerir. Her bir paydaşın rolü, kurumun gelişimi için çok önemlidir ve stratejik planlama sürecinde dikkate alınmalıdır.

Aşağıdaki iç-dış paydaş tablosunda, kurumunuzun paydaşlarını tanımlayan bir etki-önem matrisi bulunmaktadır. Bu matris, paydaşların hem ne kadar etkilendiklerini hem de ne kadar önemli olduklarını gösterir, böylece stratejik planlama sürecinde odaklanılacak öncelikler belirlenebilir.

SIRA NO	PAYDAŞLAR	Paydaş Türü					
		Lider	Çalışanlar	Müşteri	Temel Ortak	Stratejik Ortak	Tedarikçi
1	Milli Eğitim Bakanlığı	X			X		X
2	Temel Eğitim Genel Müdürlüğü	X			X		X
3	Samsun Valiliği	X			X		
4	Samsun İl Milli Eğitim Müdürlüğü	X				X	
5	İlkadım Belediyesi	X					X
6	İlkadım İlçe Milli Müdürlüğü	X			X	X	X
7	İlkadım Kaymakamlığı	X			X	X	X
8	İlkadım Mal Müdürlüğü						X
9	İlkadım İlçe Sağlık Müdürlüğü						X
10	İlkadım İlçe Emniyet Müdürlüğü						X
11	Okul Müdürü	X				X	X
12	Öğretmenler		X		X		X
13	Çalışan Personeller		X		X		
14	Öğrenciler			X			
15	Veliler			X		X	X
16	Okul Aile Birliği					X	X
17	Okul Servis Firmaları						X
18	Kırtasiyeler						X
19	Kültür Merkezleri						X
20	Liseler						X
21	Mahalle Muhtarı						X

SIRA NO	PAYDAŞLAR	<u>PAYDAŞ</u> <u>TÜRÜ</u>	Paydaşın Kurum Faaliyetlerini Etkileme Derecesi	Paydaşın Taleplerine Verilen Önem	Sonuç
			Tam 5" "Çok 4", "Orta 3", "Az 2", "Hiç 1"		
			1.2.3 İzle 4,5 Bilgilendir	1.2.3 gözet 4,5 Birlikte Çalış	
1	Milli Eğitim Bakanlığı	Üst Kurum-Lider-DIŞ PAYDAŞ	5	5	Bilgilendir-Birlikte Çalış
2	Temel Eğitim Genel Müdürlüğü	İdari Lider- DIŞ PAYDAŞ	5	5	Bilgilendir-Birlikte Çalış
3	Samsun Valiliği	Amir-Lider- DIŞ PAYDAŞ	5	5	Bilgilendir-Birlikte Çalış
4	Samsun İl Milli Eğitim Müdürlüğü	İşbirliği-Lider-DIŞ PAYDAŞ	5	5	Bilgilendir-Birlikte Çalış
5	İlkadım Belediyesi	Amir-Lider- DIŞ PAYDAŞ	3	3	Bilgilendir-Birlikte Çalış
6	İlkadım İlçe Milli Eğitim Müdürlüğü	Temel Ortak-Lider - DIŞ PAYDAŞ	5	5	Bilgilendir-Birlikte Çalış
7	İlkadım Kaymakamlığı	Hizmet Veren-Lider- DIŞ PAYDAŞ	5	5	Bilgilendir-Birlikte Çalış
8	İlkadım Mal Müdürlüğü	Hizmet Alan- DIŞ PAYDAŞ	5	5	Bilgilendir-Birlikte Çalış
9	İlkadım İlçe Sağlık Müdürlüğü	Hizmetten Etkilenen- DIŞ PAYDAŞ	3	3	Bilgilendir-Birlikte Çalış
10	İlkadım İlçe Emniyet Müdürlüğü	İşbirliği- DIŞ PAYDAŞ	2	2	Bilgilendir-Birlikte Çalış
11	Okul Müdürü	Tedarikçi- İÇ PAYDAŞ	5	5	İzle Gözet
12	Öğretmenler	Eğitim Ve Yer- İÇ PAYDAŞ	5	5	Bilgilendir-Birlikte Çalış

13	Çalışan Personeller	İşbirliği, Tedarikçi- İÇ PAYDAŞ	5	5	Bilgilendir-Birlikte Çalış
14	Öğrenciler	Hizmet Alan İşbirliği-İÇ PAYDAŞ	5	5	İzle-Birlikte Çalış
15	Veliler	İşbirliği, Tedarikçi-İÇ PAYDAŞ	4	4	Bilgilendir-Birlikte Çalış
16	Okul Aile Birliği	İşbirliği- İÇ PAYDAŞ	5	5	Bilgilendir-Birlikte Çalış
17	Okul Servis Firmaları	Tedarikçi, İşbirliği- DIŞ PAYDAŞ	3	3	İzle -Gözet
18	Kırtasiyeler	Tedarikçi, İşbirliği-DIŞ PAYDAŞ	1	2	İzle -Gözet
19	Kültür Merkezleri	Tedarikçi, İşbirliği- DIŞ PAYDAŞ	2	2	İzle -Gözet
20	Mahalle Muhtarı	İşbirliği- DIŞ PAYDAŞ	2	2	İzle -Gözet
21	Diğer Kurumlar	Tedarikçi- DIŞ PAYDAŞ	3	3	İzle -Gözet

Üstte belirtilen iç paydaş, dış paydaş, etki-önem matrislerinden sonra merkezimizi doğrudan ilgilendiren paydaşlarımıza yönelik paydaş anketi geliştirilmiş ve uygulanmıştır. Bu anket özellikle paydaşlarımızın okulumuzun faaliyetlerini nasıl değerlendirdiğine ilişkin görüşlerini içeren öğrenci-öğretmen-veli anket çalışmalarından oluşmakta olup ilgili ankete 119 öğrenci-231 veli-25 öğretmen katılmıştır. Anket çevrimiçi platform üzerinden uygulanmış ve Çatalarmut İlkokulu Stratejik plan Ekibi tarafından değerlendirilmiştir. Merkezimiz öğrenci, veli ve öğretmenlerine uygulanan ankete ilişkin sonuçlar aşağıdaki tablolarda belirtilmiştir.

Öğrenci Anketi Sonuçları:

Sıra No	MADDELER	KATILMA DERECEŚİ				
		Kesinlikle Katılıyorum	Katılıyorum	Kararsızım	Kısmen Katılıyorum	Katılmıyorum
1	Öğretmenlerimle ihtiyaç duyduğumda rahatlıkla görüşebilirim.	127	88	8	8	5
2	Okul müdürü ile ihtiyaç duyduğumda rahatlıkla konuşabiliyorum.	74	104	10	30	17
3	Okulun rehberlik servisinden yeterince yararlanabiliyorum.	71	108	15	26	15
4	Okula ilettiğimiz öneri ve isteklerimiz dikkate alınır.	63	99	16	41	15
5	Okulda kendimi güvende hissediyorum.	90	111	16	41	15
6	Okulda öğrencilerle ilgili alınan kararlarda bizlerin görüşleri alınır.	65	95	19	32	23
7	Öğretmenler yeniliğe açık olarak derslerin işlenişinde çeşitli yöntemler kullanmaktadır.	88	124	12	6	5
8	Derslerde konuya göre uygun araç gereçler kullanılmaktadır.	93	110	15	15	3
9	Teneffüslerde ihtiyaçlarımı giderebiliyorum.	83	115	15	14	8
10	Okulun içi ve dışı temizdir.	61	91	31	30	21
11	Okulun binası ve diğer fiziki mekânlar yeterlidir.	52	95	28	38	20
12	Okul kantininde satılan malzemeler sağlıklı ve güvenlidir.	31	44	26	80	52
13	Okulumuzda yeterli miktarda sanatsal ve kültürel faaliyetler düzenlenmektedir.	50	71	31	54	27

Öğretmen Anketi Sonuçları:

Sıra No	MADDELER	KATILMA DERECEŚİ				
		Kesinlikle Katılıyorum	Katılıyorum	Kararsızım	Kısmen Katılıyorum	Katılmıyorum
1	Okulumuzda alınan kararlar, çalışanların katılımıyla alınır.	3	11	7	5	1-
2	Yöneticilerimiz çalışanların görüşlerini dikkate almaktadır.	5	10	6	5	1-
3	Her türlü ödüllendirmede adil olma, tarafsızlık ve objektiflik esastır.	2	10	6	7	2
4	Kendimi, okulun değerli bir üyesi olarak görürüm.	5	10	4	5	3-
5	Çalıştığım okul bana kendimi geliştirme imkânı tanımaktadır.	4	10	5	7	1-
6	Okul, teknik araç ve gereç yönünden yeterli donanıma sahiptir.	5	14	3	1	4-
7	Okulda çalışanlara yönelik sosyal ve kültürel faaliyetler düzenlenir.	3	13	6	2	3-
8	Okulda öğretmenler arasında ayırım yapılmamaktadır.	9	5	6	3	0-
9	Okulumuzda yerelde ve toplum üzerinde olumlu etki bırakacak çalışmalar yapmaktadır.	4	12	4	6	1-
10	Yöneticilerimiz, yaratıcı ve yenilikçi düşüncelerin üretilmesini teşvik etmektedir.	3	12	4	6	2-
11	Yöneticiler, okulun vizyonunu, stratejilerini, iyileştirmeye açık alanlarını vs. çalışanlarla paylaşır.	4	0	0	1	2-

12	Okulumuzda sadece öğretmenlerin kullanımına tahsis edilmiş yerler yeterlidir.	4	9	4	4	6-
13	Alanıma ilişkin yenilik ve gelişmeleri takip eder ve kendimi güncellerim.	14	11	1	1	0-

Veli Anketi Sonuçları:

Sıra No	MADDELER	KATILMA DERECEŚİ				
		Kesinlikle Katılıyorum	Katılıyorum	Kararsızım	Kısmen Katılıyorum	Katılmıyorum
1	İhtiyaç duyduğumda okul çalışanlarıyla rahatlıkla görüşebiliyorum.	28	193	16	12	5
2	Bizi ilgilendiren okul duyurularını zamanında öğreniyorum.	0	224	17	7	4
3	Öğrencimle ilgili konularda okulda rehberlik hizmeti alabiliyorum.	0	195	25	16	15
4	Okula ilettiğim istek ve şikâyetlerim dikkate alınıyor.	0	161	47	28	15
5	Öğretmenler yeniliğe açık olarak derslerin işlenişinde çeşitli yöntemler kullanmaktadır.	0	206	27	12	6
6	Okulda yabancı kişilere karşı güvenlik önlemleri alınmaktadır.	0	154	36	33	24
7	Okulda bizleri ilgilendiren kararlarda görüşlerimiz dikkate alınır.	0	188	39	15	8
8	E-Bilem Veli Bilgilendirme Sistemi ile okulun internet sayfasını düzenli olarak takip ediyorum.	0	131	82	7	24
9	Çocuğumun okulunu sevdiğini ve öğretmenleriyle iyi anlaştığını düşünüyorum.	0	224	16	10	3
10	Okul, teknik araç ve gereç yönünden yeterli donanıma sahiptir.	0	138	61	36	15
11	Okul her zaman temiz ve bakımlıdır.	0	137	71	17	22
12	Okulun binası ve diğer fiziki mekânlar yeterlidir.	0	119	71	36	19
13	Okulumuzda yeterli miktarda sanatsal ve kültürel faaliyetler düzenlenmektedir.	0	107	58	47	34

Üstte belirtilen sonuçlar doğrultusunda belirlenen hedef kitleye uygulanan anketlerin sonucunda genel olarak olumlu ve olumsuz başlıkları altında aşağıdaki bulgular saptanmıştır.

Olumlu Yönlerimiz:

- 1- Öğrencilerimiz öğretmenlerimizle ihtiyaç duyduklarında rahatlıkla görüşebilmekteler.
- 2- Öğrencilerimiz okul müdürü ve idarecilerle ihtiyaç duyduklarında rahatlıkla görüşebilmekteler.
- 3- Öğretmenlerimiz yeniliğe açık olarak derslerin işlenişinde çeşitli yöntemler kullanmaktadır.
- 4- Okulun içi ve dışı temizdir.
- 5- Okulda kendimi güvende hissediyorum.
- 6- Derslerde konuya göre uygun araç gereçler kullanılmaktadır.
- 7- Öğretmenlerimizin kendi ihtiyaçları için okulun fiziki ortamları yeterlidir.

Olumsuz Yönlerimiz

8- Okulda yabancı kişilere karşı güvenlik önlemleri alınmaktadır.

9- Okul kantininde satılan malzemeler sağlıklı ve güvenlidir.


10- E-Okul Veli Bilgilendirme Sistemi ile okulun internet sayfasını düzenli olarak takip ediyorum.

2.7. Okul/Kurum İçi Analiz

Kuruluş içi analiz; insan kaynaklarının yetkinlik düzeyi, kurum kültürü, teknoloji ve bilişim altyapısı, fiziki ve mali kaynaklara ilişkin analizlerin yapılarak kurumun mevcut kapasitesinin değerlendirilmesidir. Bu bağlamda okulumuzun kuruluşuna dair gerekli analizler yapılmış, yapılan analizler insan kaynaklarının yapısı, merkezin fiziki durumları, teknolojik kaynakları, gelir gider tablosu, eğitim kademesinde öğrenci sayıları şeklinde ayrı ayrı ele alınmıştır.

Okul/Kurum İçi	Analiz İçerik Tablosu
Öğrenci sayıları	Sınıf kademeleri, meslek alan dalları, kaynaştırma öğrencileri, yabancı uyruklu öğrenciler gibi demografik özelliklere dair detaylı sınıflandırmaları kapsamalıdır. e-Okul kayıtları kullanılarak hazırlanabilir.
Akademik başarı verileri	e-Okul kayıtları kullanılarak erişim sağlanabilir.
Sosyal-kültürel-bilimsel ve sportif başarı verileri	Belirtilen alanlarda yarışma ödülleri ya da lisansları olan öğrencilere dair sayısal verileri kapsamalıdır.
Öğrenme stilleri envanteri	Okul rehberlik servisi tarafından uygulanmaktadır. Devam-devamsızlık verileri e-Okul kayıtları kullanılarak erişim sağlanabilir. Aynı
Devam-devamsızlık verileri	e-Okul kayıtları kullanılarak erişim sağlanabilir. Aynı zamanda okul rehberlik servisi tarafından devamsızlık nedenleri anketi uygulanarak detaylı bir analiz gerçekleştirilmesi önerilmektedir.
Okul disiplini etkileyen faktörler anketi	Okul rehberlik servisi tarafından uygulanmaktadır.
İnsan kaynakları verileri	İdareci, öğretmen ve destek personeline dair sayısal veriler, lisans ya da yüksek lisans programlarından mezuniyet durumlarını da kapsamalıdır.
Öğretmenlerin hizmet içi eğitime katılma oranları	MEBBİS verileri kullanılarak erişim sağlanabilir.
Öğrenme ortamı verileri	Okulun fiziki yapısına (ana ve ek binalar, kapalı spor salonu vb.) ve öğrenme ortamlarına (sınıf sayısı, laboratuvar ve kütüphane vb.) dair verileri içermelidir.
Okul/kurum ortamını değerlendirme anketi	Okul rehberlik servisi tarafından uygulanmaktadır.

a) **Tablo-1**

Kurum Kimlik Bilgisi	
Kurum Adı	Çatalarmut İlkokulu
Kurum Türü	1. Kademe Eğitim Öğretim
Kurum Kodu	724447
Kurum Statüsü	İlkokul
Kurumda Çalışan Personel Sayısı	Yönetici : 2 Öğretmen :27 Hizmetli :3+1 TYP Memur :1
Öğrenci Sayısı	538
Öğretim Şekli	Normal
Okulun Hizmete Giriş Yılı	1963
KURUM İLETİŞİM BİLGİLERİ	
Kurum Telefonu	Tel. : (0362) 432 40 64
Kurum Web Adresi	http://catalarmutilkokulu.meb.k12.tr/
Mail Adresi	72447@ meb.k12.tr catalarmutio@gmail.com
Kurumun Sosyal Ağ Adresleri	 / @catalarmut
Kurum Adresi	Adres: Çatalarmut Mah. Babacan Sok.No:21 Posta Kodu: 55040 İlçe : İLKADIM İli : SAMSUN

b) Kurumun Fiziki Özellikleri

Çatalarmut İlkokulu 3 Kat ve iki bloktan oluşmaktadır. Doğal gazla ısınmaktadır. Yaklaşık olarak 1870 m²'lik bir alana sahiptir. Bina müstakil olup mülkiyeti Milli Emlak'a aittir.

Okulumuz Bina ve Alanları

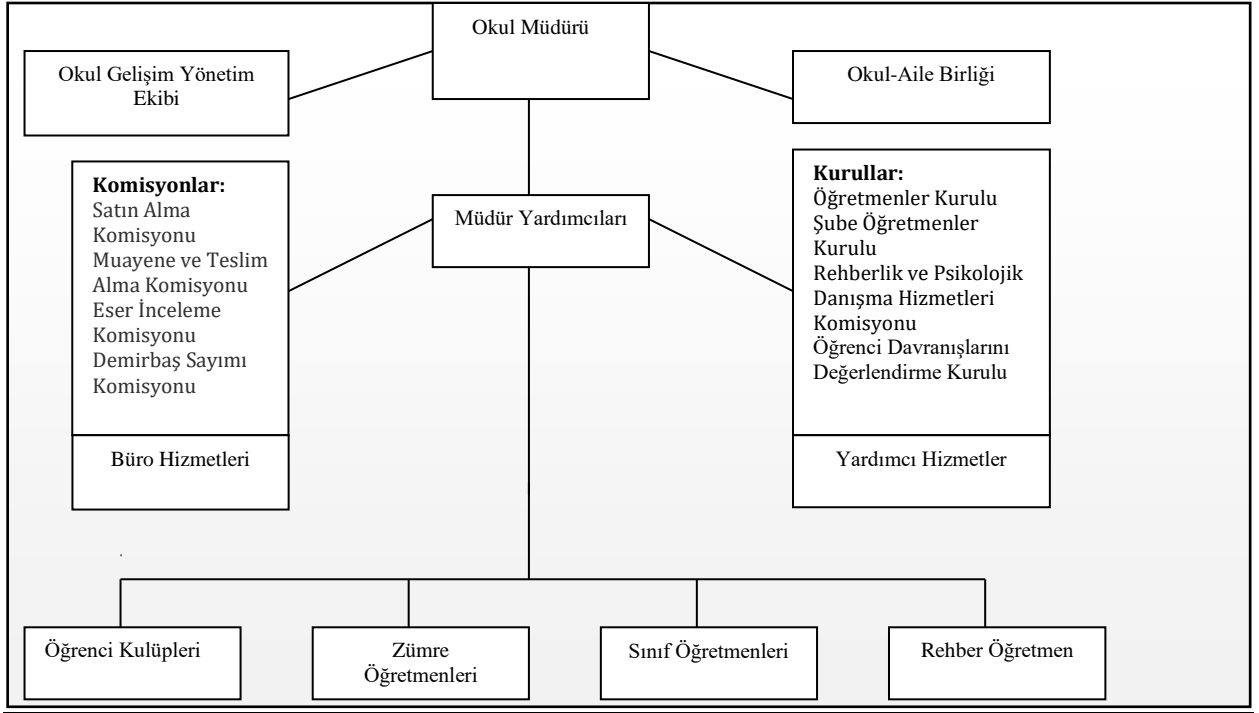
Okulumuzun binası ile açık ve kapalı alanlarına ilişkin temel bilgiler altta yer almaktadır.

Tablo 2. Okul Yerleşkesine İlişkin Bilgiler

Okul Bölümleri		Özel Alanlar	Var	Yok
Okul Kat Sayısı	4	Çok Amaçlı Salon		X
Derslik Sayısı	22	Çok Amaçlı Saha	X	
Derslik Alanları (m ²)	50	Kütüphane	X	
Kullanılan Derslik Sayısı	22	Fen Laboratuvarı		X
Şube Sayısı	22	Bilgisayar Laboratuvarı		X
İdari Odaların Alanı (m ²)	45 m ²	İş Atölyesi		X
Öğretmenler Odası (m ²)	50 m ²	Beceri Atölyesi		X
Okul Oturum Alanı (m ²)	522 m ²	Pansiyon		X
Okul Bahçesi (Açık Alan)(m ²)	2400 m ²			
Okul Kapalı Alan (m ²)	1870 m ²			
Sanatsal, bilimsel ve sportif amaçlı toplam alan (m ²)	200 m ²			
Kantin (m ²)	20			
Tuvalet Sayısı	22			
Diğer (Mescid)	20 m ²			

Tablo 3. Teknolojik Alt Yapı

Adı	Sayı
Derslik sayısı (Laboratuvar, işlik vb. hariç)	22
Atölye sayısı	2
Laboratuvar	0
Akıllı tahta sayısı	20
Fotokopi, baskı makinesi vb. makinesi sayısı	8
Bilgisayar sayısı	8
Tablet, mobil cihaz vb. sayısı	0
Projeksiyon cihazı sayısı	3
Kütüphane	1
Çok amaçlı salon	1

TABLO-4 TEŞKİLAT ŞEMASI**Tablo 5 . Yönetici ve Öğretmen Sayısı**

Branş/ Görevi	Norm	Kadrolu Mevcut	Görevlendirmeye Mevcut	Ücretli Mevcut
Müdür	1	1	-	-
Müdür Yardımcısı	1	1	-	-
Bilişim Teknolojileri			-	-
Biyoloji			-	-
Coğrafya			-	-
Türk Dili ve Edebiyatı			-	-
Felsefe			-	-
Fen Bilimleri/ Fen ve			-	-
Fizik			-	-
İngilizce	1	1	-	-
Kimya/Kimya			-	-
İlköğretim Matematik			-	-
Sınıf Öğretmenliği	17	17	-	-
Müzik			-	-
Tarih			-	-
Türkçe			-	-
Matematik			-	-
Din Kültürü Ve Ahlak	-	-	1	-
Özel Eğitim	2	2	1	-
Anasınıfı	4	4	-	-
Rehberlik	2	2		
Toplam	28	28	2	0

Tablo 6. Diğer Personel Durumu

Görevi	Norm	Mevcut	İhtiyaç
Memur	1	1	-
Hizmetli	3	3	2
Toplam	3	3	-

Tablo 7. Kurumun Öğrenci Durumu

Öğrenci Sayıları	İlkokul Öğrenci Sayısı		Genel Toplam
	Kız	Erkek	
ANASINIFI	24	34	58
1.SINIF	58	54	112
2.SINIF	45	46	91
3.SINIF	64	80	144
4.SINIF	63	60	123
ÖZEL EĞİTİM SINIF	3	7	10
TOPLAM	257	281	538

Tablo 8. Okul/kurum Rehberlik Hizmetleri

Mevcut Kapasite				Mevcut Kapasite Kullanımı ve Performans					
Psikolojik Danışman Norm Sayısı	Görev Yapan Psikolojik Danışman Sayısı	İhtiyaç Duyulan Psikolojik Danışman Sayısı	Görüşme Odası Sayısı	Danışmanlık Hizmeti Alan			Rehberlik Hizmetleri İle İlgili Düzenlenen Eğitim/Paylaşım Toplantısı vb. Faaliyet Sayısı		
				Öğrenci Sayısı	Öğretmen Sayısı	Veli Sayısı	Öğretmenlere Yönelik	Öğrencilere Yönelik	Velilere Yönelik
2	2	2	1	545	24	89	4	12	6

Tablo 9 .Kurumun Gelir Tablosu (Öngörülen)

Kaynaklar	2022	2023	2024	2025	2026	2027	2028
Genel Bütçe							
Okul Aile Birliđi	38670,00	23021,00	15500,00	18000,00	20000,00	21000,00	23000,00
Özel İdare							
Kira Gelirleri	18275,00	36127,00	42603,00	66000,00	78000,00	88000,00	95000,00
Döner Sermaye							
Dış Kaynak/Projeler							
Diđer							
TOPLAM	56945,00	59148,00	58103,00	84000,00	98000,00	109000,00	118000

2.8. Çevre Analizi (PESTLE)

Çevre analiziyle okul/kurum üzerinde etkili olan veya olabilecek politik, ekonomik, sosyo-kültürel, teknolojik, yasal çevresel dış etkenlerin tespit edilmesi amaçlanır. Dış çevreyi oluşturan unsurlar (nüfus, demografik yapı, coğrafi alan, kentsel gelişme, sosyokültürel hayat, ekonomik, sosyal, politik, kültürel durum, çevresel, teknolojik ve rekabete yönelik etkenler vb.) okul ve kurumun kontrolü dışındaki koşullara bağlı ve farklı eğilimlere sahiptir. Bu unsurlar doğrudan veya dolaylı olarak okul/kurumun faaliyet alanlarını etkilemektedir.

Bu bölümde, merkezimizi etkileyen ya da etkileyebilecek dış çevre eğilimleri ve koşulları değerlendirilmiş olup elde edilen bilgiler ve bulgular neticesinde aşağıda yer alan analizler tablo halinde sunulmuştur. Ayrıca bu analiz ile elde edilen veriler, GZFT analizinin “fırsatlar” ve “tehditler” bölümlerinin oluşturulmasında zemin oluşturmuş, tespit ile ihtiyaçların belirlenmesi ve stratejilerin geliştirilmesinde de önemli rol oynamıştır.

Tablo 10. PESTLE Analiz Tablosu

Politik-Yasal etkenler	Ekonomik etkenler
<ul style="list-style-type: none">● Kalkınma Planı ve Orta Vadeli Program,● Bakanlık, il ve ilçe stratejik planlarının incelenmesi,● Yasal yükümlülüklerin belirlenmesi,● Oluşturulması gereken kurul ve komisyonlar,● Okul/kurum çevresindeki politik durum.	<ul style="list-style-type: none">● Okul/kurumun bulunduğu çevrenin genel gelir durumu,● İş kapasitesi,● Okul/kurumun gelirini arttırıcı unsurlar,● Okul/kurumun giderlerini arttıran unsurlar,● Tasarruf sağlama imkânları,● İşsizlik durumu,● Mal-ürün ve hizmet satın alma imkânları,● Kullanılabilir bütçe
Sosyokültürel etkenler	Teknolojik etkenler
<ul style="list-style-type: none">● Kariyer beklentileri,● Ailelerin ve öğrencilerin bilinçlenmeleri,● Aile yapısındaki değişimler (geniş aileden çekirdek aileye geçiş, erken yaşta evlenme vs.),● Nüfus artışı,● Göç,● Nüfusun yaş gruplarına göre dağılımı,● Hayat beklentilerindeki değişimler (Hızlı para kazanma hırsları, lüks yaşama düşkünlük, kırsal alanda kentsel yaşam),● Beslenme alışkanlıkları,● Değerler, mesleki etik kuralları vb.	<ul style="list-style-type: none">● Okul/kurumun teknoloji kullanım durumu● e- Devlet uygulamaları,● Dijital Platformlar üzerinden uzaktan eğitim imkânları,● Okul/kurumun sahip olmadığı teknolojik araçlar● Personelin ve öğrencilerin teknoloji kullanım kapasiteleri,● Personelin ve öğrencilerin sahip olduğu teknolojik araçlar,● Teknoloji alanındaki gelişmeler● Teknolojinin eğitimde kullanımı
Çevresel Etkenler	
<ul style="list-style-type: none">● Hava ve su kirlenmesi,● Toprak yapısı,● Bitki örtüsü,● Doğal kaynakların korunması için yapılan çalışmalar,● Çevrede yoğunluk gösteren hastalıklar,● Doğal afetler (deprem kuşağında bulunma, Covid 19, kene vakaları vb.)	

2.9 GZFT Analizi

Okulumuzun temel istatistiklerinde verilen okul künyesi, çalışan bilgileri, bina bilgileri, teknolojik kaynak bilgileri ve gelir gider bilgileri ile paydaş anketleri sonucunda ortaya çıkan sorun ve gelişime açık alanlar iç ve dış faktör olarak değerlendirilerek GZFT tablosunda belirtilmiştir. Dolayısıyla olguyu belirten istatistikler ile algıyı ölçen anketlerden çıkan sonuçlar tek bir analizde birleştirilmiştir.

Kurumun güçlü ve zayıf yönleri donanım, malzeme, çalışan, iş yapma becerisi, kurumsal iletişim gibi çok çeşitli alanlarda kendisinden kaynaklı olan güçlülükleri ve zayıflıkları ifade etmektedir ve ayrımda temel olarak okul müdürü/müdürlüğü kapsamında bakılarak iç faktör ve dış faktör ayrımı yapılmıştır.

2.9.1 Güçlü ve Zayıf Yönler

Tablo 11.Güçlü Yönler

	Güçlü Yönler
1	Sınıf mevcutlarının eğitim-öğretime elverişli olması, Öğrencilerin okula devamını sağlanması, Disiplinsizlik ve karmaşa bulunmaması,
2	Teknolojik alt yapıdan öğretmenlerin yararlanma düzeylerinin yüksek olması. Dinamik eğitim çalışanlarının bulunması.
3	Velilerle işbirliği içerisinde çalışılması
4	Öğrenci başına düşen açık alan oranının yeterli olması, okulun iki katlı olması.
5	Teknolojik donanım ve öğretmenlerin teknolojik birikimlerinin kısmen yeterli olması.
6	Kaynakların verimli kullanılması
7	Öğretmenler kurulunda alınan kararların herkes tarafından benimsenip uygulanabilmesi,
8	Çalışanlar arasında etkili iletişim ve işbirliğinin varlığı
9	Öğretmenlerin kendi alanlarında deneyimli olması.
10	Bakanlığın kurumun temel ihtiyaçları ile ilgili ödenekleri karşılaması
11	Karar alma süreçlerine çalışanların katılması

Tablo 12.Zayıf Yönler

	Zayıf Yönler
1	Öğrencilerimizde yaşamış oldukları çevrenin etkisiyle davranışsal bozuklukların olması
2	Öğrencilerimizin okuma alışkanlığının zayıf olması
3	Çalışanların motivasyonunu artırıcı etkinliklerin yeterzizliği
4	Ailelerin öğrencilerin eğitim-öğretim faaliyetlerine yeterli önem vermemesi
5	Velilerin eğitim seviyesinin düşüklüğü ve işsizlik oranının yüksekliği
6	Velilerin ve çevrenin yönetim sistemine katkısının olmayışı ve bu anlamdaki isteksizliği
7	Proje, beceri üretme potansiyelinin düşük olması,
8	Okul bahçesi istinat duvarlarının okula girişi engelleyememesinden kaynaklı okula veriler zararlar.
9	Çevrenin okula ekonomik katkısının olmayışı

2.9.2 Fırsatlar ve Tehditler

Tablo 13.Fırsatlar

	Fırsatlar
1	Yerel Yönetimin eğitim hizmetlerine yönelik duyarlılığı,
2	Okul eski evlerin yıkılarak modern yapıların yapılıyor olması.
3	Yakın sosyal çevrede ve şehir ölçeğinde eğitim kurumuna destek olma eğiliminin yükselmesi,
4	Teknolojinin eğitim için faydalı olacağı inanç.
5	Eğitimde sürekli değişen politikalarının geliştirilmesi.
6	Konum itibariyle, kentleşmenin getirdiği, trafik, gürültü, sosyal karmaşa gibi olumsuzluklardan görece olarak daha az etkilenmesi.

Tablo 14. Tehditler

	Tehditler
1	Okulun mahalle arasında kalması ,çevredeki gençlerin zaman zaman okula zarar vermesi.
2	Sosyal kesimler arasındaki ekonomik ve kültürel kopukluklar,
3	Giderek yoğunluk kazanan ekonomik, sosyal ve kültürel tatmin düzeyi düşük nüfus yoğunlaşmasının baskısı.Parçalanmış aileler.
4	Teknolojik alt yapının yenilenememesi.
5	Sürekli değişen Eğitim politikaları.
6	Yabancı Nüfusundaki değişkenlikler yabancı uyruklu öğrenci sayısı.

2.9. Tespit ve İhtiyaçların Belirlenmesi

Bu başlıkta durum analizi çerçevesinde gerçekleştirilen tüm çalışmalardan elde edilen veriler; paydaş anketleri, toplantı tutanakları vs. göz önünde bulundurularak özet bir bakış geliştirilmiştir. Bu bakış açısı neticesinde okulumuzun tespit ve ihtiyaçları belirlenmiş ve aşağıda tablo halinde sunulmuştur.

Gelişim ve sorun alanlarına ilişkin GZFT analizinden yola çıkılarak saptamalar yapılırken yukarıdaki tabloda yer alan ayırmda belirtilen temel sorun alanlarına dikkat edilmesi gerekmektedir.

Tablo 15. Gelişim ve Sorun Alanlarımız

1.TEMA: EĞİTİM VE ÖĞRETİME ERİŞİM	
1	Oryantasyon çalışmalarının çeşitlendirilmesi
2	Okul öncesi eğitimin yaygınlaştırılması
3	Eğitimde devam/devamsızlık bilincini geliştirilmesi
4	Öğrenciler ile ilgili velilere gerçekçi ve sık geri dönütler vererek, okul-veli etkileşiminin artırılması

2.TEMA: EĞİTİM VE ÖĞRETİMDE KALİTE	
1	Eğitim öğretim sürecinde bilimsel, sanatsal, sportif ve kültürel faaliyetlere katılan öğrenci sayısının artırılması
2	Öğrencilerin sosyal etkinlik faaliyetlerinin (uzman konuk, gezi, eğitim fuarları, yazar etkinlikleri vb.) artırılması
3	Kitap okuma oranının artırılması
4	Öğretmenlere yönelik hizmet içi eğitimler

3.TEMA: KURUMSAL KAPASİTE	
1	Kurumsal aidiyet duygusunun artırılması
2	Okul yolunun güvenliğin sağlanması
3	Hizmet içi eğitim kalitesinin artırılması
4	İnsan kaynaklarının mesleki yetkinliklerinin geliştirilmesi
5	Çalışma ortamlarının iş motivasyonunu sağlayacak biçimde düzenlenmesi
6	Kurumsal yönetimden memnun olan paydaş oranının artırılması
7	Kurumsal iletişimden memnun olan paydaş oranının artırılması
8	Diğer kurum ve kuruluşlarla iş birliğinin artırılması
9	Okul ve iş güvenliğini arttırmaya yönelik çalışmaların devam ettirilmesi

3. GELECEĞE BAKIŞ

Geleceğe bakış sürecinde okul/kurum misyon, vizyon ve temel değerler bildirimlerini belirler. Misyon, vizyon ve temel değerler, kurumun uzun vadede idealleri doğrultusunda ilerleyebilmesi için yönlendiricilik işlevi görür. Bu minvalde okulumuzun Misyon, Vizyon, Temel İlke ve Değerlerinin oluşturulması kapsamında öğretmenlerimiz, öğrencilerimiz, velilerimiz, çalışanlarımız ve diğer paydaşlarımızdan alınan görüşler, sonucunda stratejik plan hazırlama ekibi tarafından oluşturulan Misyon, Vizyon, Temel Değerler; Okulumuz üst kuruluna sunulmuş ve üst kurul tarafından onaylanmıştır.

3.1. MİSYONUMUZ

Bizler toplumun gereksinim duyduğu yararlı bireyi gerekli bilgi ve becerilerle donatarak sunmak için varız. Biz bütün öğrencilerin öğrenmelerini sağlamak, onların kendilerine güvenen bireyler olarak yetişmelerine fırsat tanımak ve onlara 21. yüzyılın gelişen gereksinimlerine yanıt verebilecek becerileri kazandırmak için varız..

3.2. VİZYONUMUZ

Okulumuzda öğrenmeyi temel ihtiyaç haline getirmek Okulumuzda her velinin öğrencisine öğrenme için her türlü fırsatın verildiğini bilmesini sağlamak .Okulumuzda hem öğretmenler hem öğrencilerin birbirlerinin öğrenmesine ve birbirlerinin gelişmesine yardımcı olmasını sağlamak. Okulumuzda çalışanlar attıkları her adımda kendilerinden emin olsunlar, hiçbir şeyden endişe duymasınlar istiyoruz. Okulumuzda herkes her gün daha iyiye ulaşmak için çalışsın düşüncesindeyiz..

3.3. TEMEL DEĞERLERİMİZ

Uluslararası standartlarda, yenilikçi eğitim anlayışını benimseyerek, tüm çalışmalarında kaliteyi ön planda tutarak, problemlere karşı sonuç odaklı yaklaşımıyla gençlere örnek oluşturarak, yeni kuşakları “iyi insan olma” bilinciyle yetiştirerek öğrencilerini başarılı bir geleceğe hazırlamaktır.

- Hizmet bekleyenlerin ihtiyaçlarına odaklanmak,
- Ülkemizin geleceği konusunda sorumluluk,
- Birbirine saygı ve sevgi göstermek,
- Her çalışana değer vermek, eşit fırsat tanımak,
- Hatayı oluşmadan önlemek,
- Açık ve dürüst iletişim,
- Çevreyi koruma bilinci,
- Problemin değil, çözümün parçası olmaya çalışmak,
- Karar almada şeffaflık ve hesap verebilirlik.
- Ben değil biz kültürünü yerleştirmek,
- Milli ve manevi değerlere bağlı kalmak,
- Demokrasi kültürüne sahip olmak

4.AMAÇ, HEDEF VE PERFORMANS GÖSTERGESİ İLE STRATEJİLERİN BELİRLENMESİ

Açıklama:

- 1) Amaç, hedef, gösterge ve eylem kurgusu amaç gelişim alanlarına göre yapılacaktır.
- 2) Altta erişim, kalite ve kapasite amaçlarına ilişkin örnek amaç, hedef ve göstergeler verilmiştir.
- 3) Erişim başlığında eylemlere ilişkin örneğe yer verilmiştir.

TEMA I: EĞİTİM VE ÖĞRETİME ERİŞİM

Eğitim ve öğretime erişim okullaşma ve okul terki, devam ve devamsızlık, okula uyum ve uyum, özel eğitime ihtiyaç duyan bireylerin eğitime erişimi, yabancı öğrencilerin eğitime erişimi ve hayat boyu öğrenme kapsamında yürütülen faaliyetlerin ele alındığı temadır.

Stratejik Amaç 1: Kayıt bölgemizde yer alan ilkokul kademesindeki çocukların okullaşma oranlarını artıran, okula uyum ve devamsızlık sorunlarını gideren etkin bir eğitim ve öğretime erişim süreci hâkim kılınacaktır.

Stratejik Hedef 1.1: Plan dönemi sonuna kadar tüm öğrenciler ve özellikle okul öncesi eğitimindeki öğrenci devamsızlıklarının asgari seviyeye indirilmesini; özel eğitim ihtiyacı olan öğrencilerin özel eğitime erişim oranının artırılmasını; öğrenciler ile ilgili velilere gerçekçi ve sık geri dönütler vererek, okul-veli etkileşiminin artırılmasını ve yetenekli öğrencilerin tespit edilerek özel yeteneklerini geliştirebilecekleri ortamlar sağlamak.

Tablo 16. Performans Göstergeleri

No	PERFORMANS GÖSTERGESİ	Mevcut	HEDEF				
		2023	2024	2025	2026	2027	2028
PG.1.1.1	Kayıt bölgesindeki öğrencilerden okula kayıt yaptıranların oranı (%)	99	100	100	100	100	100
PG.1.1.2	İlkokul birinci sınıf öğrencilerinden en az bir yıl okul öncesi eğitim almış olanların oranı (%)	%60	70	80	85	90	100
PG.1.1.3	Okula yeni başlayan öğrencilerden uyum eğitimine katılanların oranı (%)	%60	70	80	90	100	100
PG.1.1.4	Bir eğitim ve öğretim döneminde 20 gün ve üzeri devamsızlık yapan öğrenci oranı (%)	%2	1	1	0	0	0
PG.1.1.5.	Okul öncesi eğitimde devamsızlık yapan öğrenci oranı (%)	20	15	10	0	0	0
PG.1.1.6.	Okulun engelli bireylerin kullanımına uygunluğu (%)	%100	100	100	100	100	100
PG.1.1.7.	Özel Eğitime İhtiyaç Duyan Öğrencilerden Destek Eğitim Odasından Yararlananların Oranı (%)	80	90	100	100	100	100
PG.2.1.8	Veli eğitimlerine katılan veli oranı	%40	45	50	55	60	70
PG.2.1.9	Veli toplantısına katılan veli oranı	%60	65	70	75	80	85

Tablo 17. Eylemler

No	Eylem İfadesi	Eylem Sorumlusu	Eylem Tarihi
1.1.1.	Kayıt bölgesinde yer alan öğrencilerin muhtarlık işbirliği ile tespit çalışması yapılacaktır.	Okul Stratejik Plan Ekibi	01 Eylül-20 Eylül
1.1.2	Kayıt bölgesinde yer alan ailelere farkındalık çalışması yürütülecektir.	Müdür Yardımcısı	01 Eylül-20 Eylül
1.1.3	Yeni başlayacak öğrenciler için uyum haftasında çocuk şenliği benzeri etkinlikler düzenlenmesi sağlanacaktır.	Rehberlik Servisi	Her ayın son haftası
1.1.4	Devamsızlık yapan öğrencilere ev ziyaretleri düzenlenecektir.	Okul İdaresi	Eğitim-öğretim sürecinde
1.1.5	Devamsızlık yapan Okul Öncesi Eğitim a öğrenci Velilerine ulaşarak, göndermeme sebepleri tespit edilecek ve sorunların giderilmesi için çalışmalar yapılacaktır.	Okul İdaresi	Eğitim-öğretim sürecinde
1.1.6	Okul, özel eğitime ihtiyaç duyan bireylerin kullanımını kolaylaştıracak şekilde dizayn edilecektir.	Okul İdaresi	Eğitim-öğretim sürecinde
1.1.7	Özel eğitime ihtiyacı olduğu rehberlik araştırma merkezlerince tespit edilen öğrencilerin velilerine destek eğitim odaları hakkında bilgilendirme yapılacaktır.	Okul İdaresi	Eğitim-öğretim sürecinde

TEMA II: EĞİTİM VE ÖĞRETİMDE KALİTENİN ARTIRILMASI

Eğitim ve öğretimde kalitenin artırılması başlığı esas olarak eğitim ve öğretim faaliyetinin hayata hazırlama işlevinde yapılacak çalışmaları kapsamaktadır.

Bu tema altında akademik başarı, sınav kaygıları, sınıfta kalma, ders başarıları ve kazanımları, disiplin sorunları, öğrencilerin bilimsel, sanatsal, kültürel ve sportif faaliyetleri ile istihdam ve meslek edindirmeye yönelik rehberlik ve diğer mesleki faaliyetler yer almaktadır.

Stratejik Amaç 2: Eğitim ve öğretimde kalite artırılarak öğrencilerimizin bilişsel, duygusal ve fiziksel olarak çok boyutlu gelişimi sağlanacaktır.

Stratejik Hedef 2.1: Öğrenme kazanımlarını takip eden ve velileri de sürece dâhil eden bir yönetim anlayışı ile öğrencilerimizin akademik başarıları artırılacak ve öğrencilerimize iyi bir vatandaş olmaları için gerekli temel bilgi, beceri, davranış ve alışkanlıklar kazandırılacaktır.

(Akademik başarı altında: ders başarıları, kazanım takibi, üst öğrenime geçiş başarı ve durumları gibi akademik başarıyı takip eden ve ölçen göstergeler...)

Tablo 18. Performans Göstergeleri

No	PERFORMANS GÖSTERGESİ	Mevcut	HEDEF				
		2023	2024	2025	2026	2027	2028
PG.2.1.1	Öğrenci Başına Okunan Kitap Sayısı	20	25	230	35	40	45
PG.2.1.2	EBA Portalına Kayıtlı Aktif Kullanan Öğretmen Oranı	%86,67	%90	%95	%98	%100	%100
PG.2.1.3	EBA Portalına Kayıtlı Aktif Kullanan Öğrenci Oranı	%53,43	%60	%65	%75	%90	%100
PG.2.1.4	İlkokul Yetiştirme programına dâhil edilen öğrencilerden başarılı olanların oranı	%90	92	95	95	100	100
PG.2.1.5	Okul Sağlığı ve Hijyen Eğitimi Konusunda Yapılan Faaliyet Sayısı	2	3	3	4	4	5

Tablo 19. Eylemler

No	Eylem İfadesi	Eylem Sorumlusu	Eylem Tarihi
1.	Okuma saati etkinliğinin içeriği zenginleştirilerek dramatizasyonla desteklenecektir.	OKUL İDARESİ	HER AY SONU
2.	Öğrencilerin yabancı dil kullanımlarını farklı alanlara aktarmaları sağlanacaktır.	İNGİLİZCE ÖĞT.	HER AY SONU
3.	EBA Portalı öğretmenlere tanıtılacak ve kullanımı teşvik edilecektir.	STRATEJİK EKİP	HER AY SONU
4.	Velilere EBA portalı tanıtılacak ve kullanımı teşvik edilecektir.	STRATEJİK EKİP	HER AY SONU
5.	Yarışmalarda derece alan öğrenciler için onur etkinlikleri düzenlenecek, tüm öğrenciler teşvik edilecektir.	OKUL İDARESİ	DÖNEM İÇİNDE
6.	İYEP kapsamında olan öğrencilerin gelişimleri takip edilecektir.	OKUL İDARESİ	DÖNEM İÇİNDE

No	Eylem İfadesi	Eylem Sorumlusu	Eylem Tarihi
7	Paydaşlarla işbirliği yapılarak eğitimlerin verilmesi sağlanacaktır.	OKUL İDARESİ	HER AY SONU
8	Okulda ortak etkinlikler yapılacaktır.	OKUL İDARESİ	DÖNEM İÇİNDE
9	Okul aile işbirliğini geliştirecek çalışmalar yapılacaktır.	OKUL İDARESİ	DÖNEM İÇİNDE
10	Türkçe eğitiminde öğrenci nitelik ve yeterliliklerinin yükseltilmesi için faaliyetler yapılacaktır.	OKUL İDARESİ	DÖNEM İÇİNDE
11	Öğrenci başına okunan kitap sayısının artırılması için kitap okumayı teşvik edici faaliyetler yapılacaktır.	OKUL İDARESİ	DÖNEM İÇİNDE

Stratejik Hedef 2.2: Öğrenme kazanımlarını takip eden ve velileri de sürece dâhil eden bir yönetim anlayışı ile öğrencilerimizin akademik başarıları ve sosyal faaliyetlere yetenekleri doğrultusunda etkin katılımı artırılabacaktır.

Sosyal faaliyetlere etkin katılım altında: sanatsal, kültürel, bilimsel ve sportif faaliyetlerin sayısı, katılım oranları, bu faaliyetler için ayrılan alanlar, ders dışı etkinliklere katılım takibi vb ele alınacaktır.)

Tablo 20. Performans Göstergeleri

No	PERFORMANS GÖSTERGESİ	Mevcut	HEDEF					
		2023	2024	2025	2026	2027	2028	
PG.2.1.1	Okul Dışı Öğrenme Ortamları Kapsamında Düzenlenen Gezi/Etkinlik Sayısı	5	10	12	14	16	18	
PG.2.1.2	Yerel ve Ulusal Yarışmalara Katılan Öğrenci Oranı	3	4	5	8	8	10	
PG.2.1.3	Yürütülen Ders Dışı Egzersiz Faaliyeti Sayısı	0	1	2	2	3	3	
PG.2.1.4	Yürütülen Ders Dışı Egzersiz Faaliyetlere katılan öğrenci oranı	0	5	10	20	25	30	
PG.2.1.5	Sanatsal, bilimsel, kültürel ve sportif alanlarda en az bir faaliyete katılım	Bilimsel faaliyete katılan öğrenci oranı	190	200	210	220	230	235
		Kültürel faaliyete katılan öğrenci oranı	50	55	60	65	68	70
		Sanatsal faaliyete katılan öğrenci oranı	15	25	30	35	40	45
		Sportif faaliyete katılan öğrenci oranı	60	65	75	85	95	105
		Spor lisansı olan öğrenci oranı	2	4	5	10	15	25
PG.2.1.6	Okulda yapılan ortak etkinlik sayısı	5	6	7	8	9	10	
PG.2.1.7	Okul dışı öğrenme alanlarına katılan öğrenci oranı	14	20	22	25	35	45	

Tablo 21. Eylemler

No	Eylem İfadesi	Eylem Sorumlusu	Eylem Tarihi
1.	Öğrencilerin yeteneklerine uygun alanlarda bilimsel, kültürel, sanatsal, sportif ve toplum hizmeti alanlarında etkinliklere katılım sağlamaları amacıyla çocuk kulüpleri aktif hale getirilecektir.	OKUL İDARESİ	DÖNEM İÇİNDE
2	Müze, ören yeri, kütüphane tiyatro vb. etkinlikler planlanacaktır.	GEZİ KULUBÜ	DÖNEM İÇİNDE
3	Milli manevi ve kültürel değerlerimizi içeren Sosyal sorumluluk projeleri yürütülecektir.	DEĞERLER KULUBÜ	DÖNEM İÇİNDE
4	Belediye ve İl Çevre Orman Müdürlüğü ile işbirliği yapılarak çevre bilinci konusunda eğitimler düzenlenecektir.	ÇEVRE KULUBÜ	DÖNEM İÇİNDE
5	Öğrencilerin Çevre bilincine yönelik etkinliklere aktif katılımı teşvik edilecektir.	OKUL İDARESİ	DÖNEM İÇİNDE
6	Yetenek tarama uygulaması yapılacaktır.	OKUL İDARESİ	2.DÖNEM
7	Yarışma duyurularının zamanında yapılması ve öğrencilerin teşvik edilmesi sağlanacaktır.	OKUL İDARESİ	HER AY SONU
8	Öğrencilerin ilgi istek yetenek ve kapasiteleri doğrultusunda egzersizler planlanması	STRATEJİK EKİP	DÖNEM BAŞI

TEMA III- KURUMSAL KAPASİTENİN GELİŞTİRİLMESİ

Kurumsal Kapasite Geliştirme: Kurumsallaşmanın geliştirilmesi adına kurumun beşeri, fiziki ve mali altyapı süreçlerini tamamlama, yönetim ve organizasyon süreçlerini geliştirme, enformasyon teknolojilerinin kullanımını artırma süreçlerine bütünsel bir yaklaşımdır.

STRATEJİK AMAÇ-3: Mevcut personelin tecrübe ve yeterlilikleri dikkate alınarak, iş analizleri ve iş tanımları dâhilinde yapılacak etkin insan kaynağı planlaması ve enformasyon teknolojileri desteğiyle beşeri, fiziki ve teknolojik yapıyı en verimli şekilde kullanarak kurumsal kapasiteyi geliştirmek.

Stratejik Hedef 3.1: İşlevsel bir insan kaynakları planlamasında, kurumumuzda görev yapan yönetici ve her kademedeki görev yapan personelin iş tanımları dâhilinde mesleki yeterliliğini ve çalışma motivasyonlarını artırmak.

Bu stratejik hedefe ait performans göstergeleri aşağıdaki tabloda verilmiştir.

Tablo 22: Performans Göstergeleri

No	PERFORMANS GÖSTERGESİ	Mevcut	Hedef				
		2023	2024	2025	2026	2027	2028
PG.3.1.a	Personel başına yıllık hizmet içi eğitim süresi (saat)	120	136	140	145	150	155
PG.3.1.b	Sanatsal ve sportif faaliyetlere katılan öğretmen sayısı	6	8	10	12	14	16
PG.3.1.c	Ulusal /Uluslararası projelerde görev alan öğretmen sayısı	2	2	3	3	3	4

Kurumumuzda görev yapan yönetici ve personelin bir kısmının iş tanımlarına uygun mesleki ve temel becerilere sahip olmaması; İş, verim ve zaman kaybına neden olmaktadır. Kurum faaliyetlerinin istenilen şekilde yerine getirilememesi de bu durumun kaçınılmaz bir sonucudur.

Bu sebeplerle, hizmet içi eğitim uygulamalarının yaygınlaştırılmasıyla kurumumuzda görev yapan personelin beceri düzeyinin artırılması ve işlevsel bir performans değerlendirme sisteminin geliştirilmesine ihtiyaç duyulmuştur. Örgütlerin görev alanına giren konularda, faaliyetlerini etkin bir şekilde yürütebilmesi ve nitelikli ürün ve hizmet üretebilmesi için güçlü bir insan kaynağına sahip olması gerekmektedir. Hizmet içi eğitim uygulamalarının yaygınlaştırılması yoluyla, kurumumuzda görev yapan personelin mesleki beceri düzeyinin artırılması ve işlevsel bir performans değerlendirme sisteminin geliştirilmesi hedeflenmektedir.

Söz konusu stratejik hedefin gerçekleşmesi için planlanan eylemler aşağıdaki tabloda verilmiştir.

Tablo 29: H.3.1 Eylem Tablosu

Eylem İfadesi	Eylem Sorumlusu	Eylem Tarihi
1-İhtiyaç duyulan hizmetiçi eğitimlerin tespitinin yapılarak, kişi sayısına göre okul ortamında yapılması sağlanacaktır.	Okul idaresi- Öğretmenler	Eğitim-öğretim yılıboyunca
2- Üniversitelerin ve iş dünyasının imkânlarından faydalanarak çalışanlara yönelik sosyal kültürel ve sportif etkinlikler artırılabacaktır.	Okul idaresi -Rehberlik Servisi- Öğretmenler	Eğitim-öğretim yılı boyunca
3-Çeşitli faaliyetlerle, çalışanların motivasyonun yükseltici çalışmalar düzenlenecektir.	Okul İdaresi- Öğretmenler	Eğitim öğretim yılıboyunca

4-Uluslararası projeye katılan öğretmenlerin gittikleri ülkelerdeki izlenimlerinin diğer öğretmenlerle paylaşılması sağlanacaktır.	Okul idaresi- Öğretmenler	Eğitim-öğretim yılı boyunca
5-İl ve ilçe çapında MEB, diğer kamu kurum ve kuruluşlarının ve sivil toplum kuruluşlarının düzenlediği sanatsal ve sportif faaliyetler ile ilgili bilgilendirme yapılması azami katılım yapılması sağlanacaktır.	Okul idaresi- Öğretmenler	Eğitim-öğretim yılı boyunca

Stratejik Hedef 3.2: Plan dönemi sonuna kadar, belirlenen kurum standartlarına ve iş sağlığı ve güvenliği normlarına uygun eğitim ortamlarını tesis etmek ve etkin kullanımını sağlamak.

Bu stratejik hedefe ait performans göstergeleri aşağıdaki tabloda verilmiştir.

Tablo 30.3.2 Performans Göstergeleri

No	PERFORMANS GÖSTERGESİ	Mevcut	Hedef				
		2023	2024	2025	2026	2027	2028
PG.3.2.a	Spor alanlarından ders dışı zamanlarda yararlanan öğrenci oranı (%)	%60	%65	%70	%75	%75	%75
PG.3.2.b	Çok amaçlı salonda faaliyete katılan öğrenci oranı (%)	%100	%100	%100	%100	%100	%100
PG.3.2.c	Kütüphaneden yararlanan öğrenci oranı (%)	%100	%100	%100	%100	%100	%100
PG.3.2.d	Satranç etkinliklerine katılan öğrenci oranı (%)	%50	%50	%50	%50	%50	%50
PG.3.2.e	Okulda yapılan iş sağlığı ve güvenliği kapsamında çalışma sayısı	13	13	13	13	13	13
PG.3.2.f	Okul hijyeni konusunda bildirilen memnuniyetsizlik sayısı	3	0	0	0	0	0

Okulumuzda spor salonundan ders dışı zamanlarda yararlanan öğrenci sayısının artırılması; konferans salonunda faaliyete katılan öğrenci sayısının çoğaltılması; kütüphaneden yararlanan öğrenci oranının artırılması; satranç, drama, bilişim atölyelerinden faydalanma oranlarının çoğaltılması; okulda yapılan iş sağlığı ve güvenliği kapsamında çalışma sayısının artırılması; okul hijyeni ve servis kullanımı konusunda bildirilen memnuniyetsizlik sayısının dönem sonuna kadar azaltılması hedeflenmektedir.

Söz konusu stratejik hedefin gerçekleşmesi için planlanan eylemler aşağıdaki tabloda verilmiştir.

Tablo 31 H.3.2: Eylem Tablosu

Eylem İfadesi	Eylem Sorumlusu	Eylem Tarihi
1-Spor alanlarından ders dışı zamanlarda yararlanan öğrenci sayısının artması sağlanacaktır.	Okul idaresi- Öğretmenler	Eğitim-öğretim yılı boyunca
2-Çok amaçlı salonda faaliyete katılan öğrenci oranının artması sağlanacaktır.	Okul idaresi- Öğretmenler	Eğitim-öğretim yılı boyunca
3-Kütüphaneden yararlanan öğrenci oranının artması sağlanacaktır.	Okul idaresi- Öğretmenler	Eğitim-öğretim yılı boyunca
4-Satranç etkinliklerine katılan öğrenci sayısının artması sağlanacaktır.	Okul idaresi- Öğretmenler	Eğitim-öğretim yılı boyunca
5-Okulda yapılan iş sağlığı ve güvenliği kapsamında çalışmalar artırılacaktır.	Okul idaresi	Eğitim-öğretim yılı boyunca
6-Okul hijyeni konusunda bildirilen memnuniyetsizlikler çözülecektir.	Okul idaresi	Eğitim-öğretim yılı boyunca
7-Okul Yönetimi ve Okul Aile Birliği işbirliği ile okul çevresinde güvenlik önlemleri üzerine çalışmalar yapılacaktır.	Okul idaresi	Eğitim-öğretim yılı boyunca

4.5 Maliyetlendirme

Tablo 4.5.1 2024-2028 Stratejik Planı Faaliyet/Proje Maliyetlendirme**Tablo 4.5.1 Tahmini Maliyet Tablosu**

Amaç-Hedef		2024	2025	2026	2027	2028	Toplam Maliyet
Amaç 1	Hedef 1.1	8000	9000	10000	11000	12000	50000
	Hedef 1.2	8000	9000	10000	11000	12000	50000
Amaç 2	Hedef 2.1	6000	7000	8000	12000	14000	47000
	Hedef 2.2	6000	7000	8000	12000	14000	47000
Amaç 3	Hedef 3.1	9000	10000	11000	13000	16000	59000
	Hedef 3.2	9000	10000	11000	13000	16000	59000
	Hedef 3.3	9000	10000	11000	13000	16000	59000
Genel Yönetim Giderleri (%20)		18000	24000	27000	32000	37500	138500
TOPLAM		73000	86000	96000	132000	150000	537000

5.İZLEME VE DEĞERLENDİRME

Stratejik planlar, kuruluşların mevcut durumlarını inceleme, okul kaynaklarını etkili, ekonomik ve verimli kullanma, eğitim programları, ilgili mevzuat ve benimsedikleri temel ilkeler çerçevesinde geleceğe ilişkin misyon ve vizyonların oluşturma, stratejik amaçlar ve ölçülebilir hedefler saptama, performanslarını önceden belirlenmiş olan göstergeler doğrultusunda ölçme ve bu süreci izleme ve değerlendirmesini yapmak amacı ile yapılmaktadır.

Bu kapsamda Çatalarmut İlkokulu 2024-2028 Stratejik Planının uygulanmaya başlanması ile birlikte varlık sebebimiz olan misyonumuzun, ideal geleceğimizi ifade eden vizyonumuzun ve kurumsal ilkeler, davranış kuralları ve yönetim biçimimizi anlatan temel değerlerimiz, eğitim vizyonu ve MEB'in ilgili mevzuat ve temel ilkeleri doğrultusunda eğitim-öğretimin iş ve işleyişinin verimli hale getirilmesi, insan kaynaklarının daha etkin kullanımı, nitelikli eğitim koşullarının oluşturulması, öğrenci-veli-öğretmen memnuniyetinin artırılması üzerine çalışmalar yapılacak ve yürütülecek çalışmaları izleme süreci başlayacaktır.

Stratejik Planın uygulanmasından sorumlu bölüm, birim ve sorumlular, plan aşamasında tespit edilmiştir. Planda yer alan amaç ve hedeflere ulaşabilmek ve çalışmaların izleme ve değerlendirmesini yapabilmek için stratejik plan izleme ve değerlendirme görevi "Stratejik Planlama Üst Kurulu'na verilmiştir.

Performans göstergeleri ile ilgili eylemlerin belirlendiği ve hedeflendiği şekilde gerçekleştirilip gerçekleştirilmediğini ve beklenen çıktılarının alınıp alınmadığını ortaya koymak amacı ile okulumuz stratejik planı izleme ve değerlendirme çalışmaları, 5 yıllık stratejik planın izlenmesi ve 1 yıllık gelişim planının izlenmesi olarak iki aşamada gerçekleşecektir. Stratejik amaçlar, hedefler, strateji ve politikalar, gerçekleştirmeler konusundaki açıklamalar, yorumlar ve mevcut durum hakkında bilgileri içeren raporlar sorumlu birimler tarafından hazırlanacaktır.

Yılın tamamını kapsayan ikinci izleme sürecinde; stratejik planlama ekibi tarafından ilgili birimlerden sorumlu oldukları göstergeler ile ilgili yılsonu gerçekleşme durumlarına ait veriler toplanarak analiz edilecektir. Yılsonu gerçekleşme durumları, varsa gösterge hedeflerinden sapmalar ve bunların nedenleri okul müdürü başkanlığında ilgili birimler tarafından değerlendirilerek gerekli tedbirlerin alınması sağlanacaktır. Ayrıca, stratejik planın yıllık izleme ve değerlendirme raporu hazırlanarak paydaşlar ile paylaşılacaktır.

İzleme ve değerlendirme ekibi, birimlerden gelen raporların stratejik planda yer alan amaç ve hedeflerle ne derece örtüştüğünü;

- Ne yaptık?
- Başardığımızı nasıl anlarız?
- Uygulama ne kadar etkili oluyor?
- Neler değiştirilmelidir?
- Gözden kaçan unsurlar var mıdır?

Sorularını da dikkate alarak bir rapor halinde üst kurula sunacaktır. Üst kurul, gelen raporlar

doğrultusunda birimlere, geri bildirimler yapacaktır. Bu aşamada eksiklikler ve aksayan taraflar her evrede belirlenerek düzeltici önlemler alınacaktır. Çatalarmut İlkokulu performans değerlendirme kavramı statik anlamda bir değerlendirme faaliyeti olarak değil de, dinamik bir süreç olarak ele alınacak, çalışanların performanslarını planlama, değerlendirme ve geliştirmeyi amaçlayan ve konuya daha geniş açıdan yaklaşan bir sistem olarak değerlendirilecektir.

Çatalarmut İlkokulu performansı; “Stratejik amaç ve hedeflerine, belirlenen performans göstergelerine ne kadar ulaşıldığı, performansın sürekli izlenmesi ve gerekli iyileştirmelerin gerçekleştirilmesi aktivitelerinin bir bütün halinde ele alınma durumu, faaliyetlerin ne kadar iyi yapıldığı, yapılan işlerin belirlenen amaçlara ve okulun performansına katkısı, hedef ve stratejilere uygunluğu, kurumda yaşanan gelişmeler hangi yöne doğru gidiyor, temel ilkelerden herhangi bir sapma var mı?” gibi temel sorulara cevap verebilecek şekilde ölçülecektir.

Çatalarmut İlkokulu’nda stratejik planın izlenmesi ve gözden geçirilmesi şu şekilde gerçekleştirilecektir:

- Stratejik plan amaç ve hedeflerinin gerçekleşme düzeyleri periyodik olarak incelenecektir.
- Çatalarmut İlkokulu stratejik planının gerçekleşme düzeyinin tam olarak belirlenmesi, sorun alanlarının tespit edilip zamanında müdahale edilebilmesi; gelişmelerin sağlıklı bir şekilde takibi amacıyla plan kapsamında yapılan çalışmaları içeren “faaliyet raporları” hazırlanacaktır.
- Böylece kurumsal performansın ölçülmesine olanak tanınacaktır. Performans hedeflerine ulaşmak için kullanılan yöntem ile yürütülen çalışmaların ve bunlardan elde edilen sonuçların değerlendirilmesi, İlkadım İlçe Milli Eğitim Müdürlüğü strateji geliştirme şubesinde gerçekleştirilecektir.
- İzleme raporları da göz önünde bulundurularak uygulama sonuçlarının amaç ve hedeflere kıyasla ölçülmesi, belirlenen amaç ve hedeflerin tutarlılık ve uygunluğunun karşılaştırmalı bir analizi yapılması sağlanacaktır.
- Çatalarmut İlkokulu izleme ve değerlendirme çalışmaları ile ilgili faaliyet raporunu Haziran ayında İlkadım İlçe Milli Eğitim Müdürlüğü’ne sunacaktır.
- Haziran ayı verilerine göre oluşturulacak rapor, süreci iyileştirme, sorun alanlarını belirleyip çözüm geliştirmede bir sonraki yılın çalışmalarına rehberlik edecektir.

Tablo 32: İzleme ve Değerlendirme Tablosu

İzleme Değerlendirme Dönemi	Gerçekleştirilme Zamanı	İzleme Değerlendirme Dönemi Süreç Açıklaması	Zaman Kapsamı
Okulun/kurumu Birinci İzleme-Değerlendirme Dönemi	Her yılın Aralık ayı içerisinde	<ol style="list-style-type: none">1. Adım- Okulun/kurumun Strateji Geliştirilmeden sorumlu birimi tarafından okulun/kurumun ilgili birimlerden amaç ve hedef performans göstergelerinin gerçekleşme durumları hakkında veriler toplanması ve stratejik plan hazırlama ekibine verilerin sunulması,2. Adım- Stratejik plan hazırlama ekibi tarafından veriler doğrultusunda amaç ve hedeflerin gerçekleşme düzeyleri ile ilgili rapor hazırlanması,3. Adım - Hazırlanan raporun Stratejik Plan Üst Kuruluna sunulması ve üst kurul tarafından değerlendirilerek iyileştirme ve çözüm önerilerini içeren raporun hazırlanması4. Adım –Üst kurul tarafından hazırlanan raporun, okulun/kurumun ilgili birimleriyle paylaşılması ve iyileştirme çalışmalarının yapılması.	Temmuz-Aralık dönemi
Okulun/kurumun İkinci İzleme-Değerlendirme Dönemi	Her yılın Haziran ayı içerisinde	<ol style="list-style-type: none">1. Adım- Okulun/kurumun Strateji Geliştirilmeden sorumlu birimi tarafından okulun/kurumun ilgili birimlerden amaç ve hedef performans göstergelerinin gerçekleşme durumları hakkında veriler toplanması ve stratejik plan hazırlama ekibine verilerin sunulması,2. Adım - Stratejik plan hazırlama ekibi tarafından veriler doğrultusunda amaç ve hedeflerin gerçekleşme düzeyleri ile ilgili rapor hazırlanması,3. Adım - Hazırlanan raporun Stratejik Plan Üst Kuruluna sunulması ve üst kurul tarafından değerlendirilerek iyileştirme ve çözüm önerilerini içeren raporun bir sonraki eğitim-öğretim döneminde yol gösterici olarak kullanılmak üzere hazırlanması.4. Adım – Okul/Kurum Stratejik Plan Üst Kurulu tarafından hazırlanan raporun İlkadım İlçe Milli Eğitim Müdürlüğü'ne gönderilmesi.	Ocak-Haziran dönemi

Okulumuz Stratejik Planı izleme ve değerlendirme çalışmalarında 5 yıllık Stratejik Planın izlenmesi ve 1 yıllık gelişim planının izlenmesi olarak ikili bir ayrıma gidilecektir.

Stratejik planın izlenmesinde 6 aylık dönemlerde izleme yapılacak denetim birimleri, il ve ilçe millî eğitim müdürlüğü ve Bakanlık denetim ve kontrollerine hazır halde tutulacaktır.

Yıllık planın uygulanmasında yürütme ekipleri ve eylem sorumlularıyla aylık ilerleme toplantıları yapılacaktır. Toplantıda bir önceki ayda yapılanlar ve bir sonraki ayda yapılacaklar görüşülüp karara bağlanacaktır.

Ek-1 Paydaş Anketleri

Aşağıda verilen anketler, okul/kurumlara örnek olması bakımından rehber eklenmiştir. Anket içerikleri, okul/kurum türüne ve yapısına göre değişiklik göstermelidir.

Sevgili Öğrencimiz;

- Bu anketin amacı, okul hakkındaki görüşlerini toplamaktır.
- Bu anket, kimlik bilgileri girilmeden yapılmalıdır.
- Okul hakkında görüşlerini yansıtan kutuya “X” işareti koyarak neler düşündüğünü öğrenmemize yardımcı olabilirsin.
- Anketimize katıldığın için teşekkür ederiz.

NO	İLKOKUL ÖĞRENCİLERİ İÇİN KONU BAŞLIKLARI	Kesinlikle Katılıyorum	Katılıyorum	Kararsızım	Kesinlikle Katılmıyorum	Katılmıyorum
		()	()	()	()	()
01-	Okulumu seviyorum.	()	()	()	()	()
02-	Okulumda kendimi güvende hissediyorum.	()	()	()	()	()
03-	Okulumun içi ve bahçesi temizdir.	()	()	()	()	()
04-	Öğretmenim adildir.	()	()	()	()	()
05-	Öğretmenim benimle ilgileniyor.	()	()	()	()	()
06-	Yardıma ihtiyacım olursa öğretmenim bana yardım eder.	()	()	()	()	()
07-	Öğretmenim derse katılmamı sağlar.	()	()	()	()	()
08-	Öğretmenim dersleri farklı araçlar kullanarak anlatır.	()	()	()	()	()
09-	Okul kantininde yeterli ve sağlıklı yiyecekler var.	()	()	()	()	()
10-	Okulda ders dışı eğlenceli etkinlikler var.	()	()	()	()	()
11-	Teneffüslerde ihtiyaçlarımı giderebiliyorum.	()	()	()	()	()
12-	Öğretmenim her gün beni çok çalıştırıyor.	()	()	()	()	()

Kıymetli Öğretmenimiz;

- Bu anketin amacı, okul/kurum çalışmaları hakkındaki görüşlerinizi almaktır.
- Bu ankette kimlik bilgileri yer almaz.
- Lütfen okul hakkındaki görüşlerinizi en iyi yansıtan kutuya "X" işareti koyarak belirtiniz.
- Anketimize katıldığınız için teşekkür ederiz.

NO	ÖĞRETMENLER İÇİN KONU BAŞLIKLARI	Kesinlikle Katılıyorum	Katılıyorum	Kararsızım	Kesinlikle Katılmıyorum	Katılmıyorum
01-	Okulun misyonu ve vizyonunu tam olarak anlıyorum.	()	()	()	()	()
02-	Okulda eğitim ve yönetim kalitesi sürekli olarak geliyor.	()	()	()	()	()
03-	Okul temiz ve hijyeniktir.	()	()	()	()	()
04-	Okul, öğrencilerin ve personelin güvenliğini sağlamak için uygun güvenlik önlemleri alır.	()	()	()	()	()
05-	Okul, yeni kabul edilen öğrencilere uygun desteği sağlar.	()	()	()	()	()
06-	Okulumuz mesleki yeterliliğimi geliştirmek için eğitim fırsatları sunuyor.	()	()	()	()	()
07-	Okul yönetimimiz öğretmenleri etkin bir şekilde yönlendirir.	()	()	()	()	()
08-	Okulumuz, öğrencilerin öğrenme ilgisini uyandıracak bir öğrenme ortamı oluşturmuştur.	()	()	()	()	()
09-	Etkili bir öğretmen olmak için ihtiyaç duyduğum kaynaklara erişimim var.	()	()	()	()	()
10-	Bana sunulan kaynakları kullanmak için gerekli eğitime sahibim.	()	()	()	()	()
11-	Okulumuzun, farklı ihtiyaçları olan öğrencileri desteklemek için etkin bir politikası vardır.	()	()	()	()	()
12-	Okulumuz müfredat uygulamasını etkin bir şekilde izler.	()	()	()	()	()
13-	Okulumuz, velilere uygun etkinlikler düzenlemektedir.	()	()	()	()	()
14-	Diğer öğretmenlerle iş birliği yaparım.	()	()	()	()	()
15-	Okul personeli arasında dostane bir ilişki sürdürülür.	()	()	()	()	()
16-	Takım ruhumuz ve moralimiz yüksek.	()	()	()	()	()
17-	Okulumuza aidiyet hissediyorum.	()	()	()	()	()

Kıymetli Velimiz;

- Bu anketin amacı, okul/kurum çalışmaları hakkındaki görüşleriniz almaktır.
- Bu ankette kimlik bilgileri yer almaz.
- Lütfen okul/kurum hakkındaki görüşlerinizi en iyi yansıtan kutuya “X” işareti koyarak belirtiniz.

Anketimize katıldığınız için teşekkür ederiz

NO	VELİLER İÇİN KONU BAŞLIKLARI	Kesinlikle	Katılıyorum	Kararsızım	Kesinlikle	Katılmıyorum
		Katılıyorum	Katılmıyorum	Katılıyorum	Katılmıyorum	Katılmıyorum
01-	Okulun misyonu ve vizyonunu tam olarak anlıyorum.	()	()	()	()	()
02-	Okulda eğitim ve yönetim kalitesi sürekli olarak gelişiyor.	()	()	()	()	()
03-	Okul temiz ve hijyeniktir.	()	()	()	()	()
04-	Okul, öğrencilerin ve personelin güvenliğini sağlamak için uygun güvenlik önlemleri alır.	()	()	()	()	()
05-	Okul, yeni kabul edilen öğrencilere uygun desteği sağlar.	()	()	()	()	()
06-	Okul, çocuğumun okumaya olan ilgisini geliştirmesine yardımcı olabilir.	()	()	()	()	()
07-	Okul çocuğumun öğrenme ilgisini güçlendiriyor.	()	()	()	()	()
08-	Okul çocuğumun ahlaki gelişimini teşvik edebilir.	()	()	()	()	()
09-	Okulda kullanılan değerlendirme yöntemleri çocuğumun gelişimini tüm yönleriyle anlamama yardımcı oluyor.	()	()	()	()	()
10-	Okul, çocuğumun öğrenme performansı ve gelişimi hakkında beni iyi bilgilendiriyor.	()	()	()	()	()
11-	Okul çocuğuma duygusal rahatsızlık ve öğrenme güçlükleri ile karşılaştığında yeterli desteği ve rehberlik sağlar.	()	()	()	()	()
12-	Öğretmenlerin benimle iletişim kurma yöntemlerinden memnunum.	()	()	()	()	()
13-	Herhangi bir problem durumunda müdür endişelerime cevap veriyor.	()	()	()	()	()
14-	Okulda, velilerin ihtiyaçlarına uygun eğitim faaliyetleri düzenlenir.	()	()	()	()	()
15-	Okul, çocukların gelişimini desteklemek için velilerle iyi bir ilişki kurar.	()	()	()	()	()
16-	Okul, aktif veli katılımını teşvik eder.	()	()	()	()	()
17-	Okulun veli etkinliklerine aktif olarak katılırım.	()	()	()	()	()
18-	Bir veli olarak okula aidiyet hissediyorum.	()	()	()	()	()
19-	Çocuğumun ev ödevlerini tamamlamasını sağlarım.	()	()	()	()	()
20-	Çocuğumu okumaya teşvik ederim.	()	()	()	()	()
21-	Çocuğumun her gün okula gitmesini sağlarım.	()	()	()	()	()
22-	Çocuğumun eğitiminde aktif bir ortağım.					

